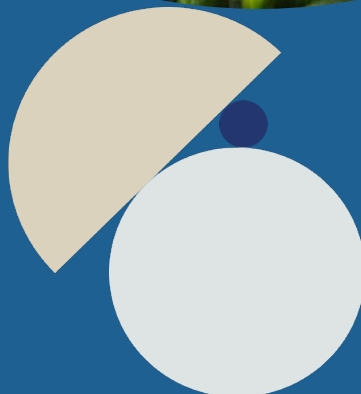


2024 Calendario de seguridad gerente de tiendas de autoservicio





Cómo funciona el calendario

Cada fecha en el calendario contiene un tema diario de seguridad. Después del mes de diciembre 2023 o en la página 15 del calendario, se encuentran los puntos de discusión que corresponden con el tema de seguridad de ese día. Los gerentes de construcción pueden usar estos puntos de discusión para ayudar a comunicar el mensaje de seguridad de ese día. Los temas de seguridad en el calendario se repiten cada tres meses.

La información en este calendario es una recopilación de puntos de discusión para ayudar a reducir el riesgo general. El calendario será de gran valor para su operación. Que la gerencia genere conciencia sobre la seguridad es una de las mejores formas de ayudar a controlar y reducir reclamaciones y gastos relacionados.

Los temas de seguridad proporcionados cubren la prevención de resbalones y caídas, manejo seguro de grúas, manejo de material manual, cortar y soldar con seguridad, seguridad de autos, y un buen número de temas adicionales. Algunos temas pertenecen a la seguridad en casa con su familia.

Enero

Domingo	Lunes	Martes	Miércoles	Jueves	Viernes	Sábado
Feliz año nuevo	<p>1</p> <p>Tomar atajos puede llevar a accidentes.</p> <p><i>Ano Nuevo</i></p>	<p>2</p> <p>Seguridad en el uso de la empacadora de cartón.</p>	<p>3</p> <p>Todos los accidentes de los asociados deben reportarse dentro de las siguientes 24 horas.</p>	<p>4</p> <p>Siempre camine despacio antes de que atravesie por las puertas vaivén.</p>	<p>5</p> <p>El uso de extensiones eléctricas.</p>	<p>6</p> <p>Se califica como conducción distraída e ilegal el hecho de enviar mensajes de texto o realizar llamadas desde un celular mientras conduce.</p>
<p>7</p> <p>¿Los interruptores en los paneles eléctricos están debidamente etiquetados?</p>	<p>8</p> <p>Los señalamientos de salida con flechas deben indicar correctamente la dirección de salida del edificio.</p>	<p>9</p> <p>¿Cuál es su responsabilidad en un simulacro de emergencia?</p>	<p>10</p> <p>Información básica sobre extintores: cuándo usarlos.</p>	<p>11</p> <p>Tome precauciones adicionales cuando ponga los sistemas de protección contra incendios fuera de servicio. Notifique al departamento de bomberos, a la compañía de seguros y al departamento de riesgos.</p>	<p>12</p> <p>¿Cómo es un zapato seguro?</p>	<p>13</p> <p>Los montacargas deben revisarse al inicio de cada turno (frenos, claxon, dirección, extintor, etc.) para que operen correctamente.</p>
<p>14</p> <p>Siempre lávese sus manos después de usar el baño.</p>	<p>15</p> <p>El mal uso de químicos o productos de limpieza puede ser peligroso.</p> <p><i>Día de MLK</i></p>	<p>16</p> <p>Practique una buena limpieza personal.</p>	<p>17</p> <p>¿Sabes dónde se encuentra el extintor más cercano y cómo utilizarlo?</p>	<p>18</p> <p>Reporte cualquier luz de salida que este fundida.</p>	<p>19</p> <p>Los equipos que se alimentan de aire, gas, electricidad u otra fuente de energía deben estar bloqueados y/o etiquetados antes de que comience el trabajo en ellos.</p>	<p>20</p> <p>Antes de que ocurra un incidente, establezca los números de emergencia (911).</p>
<p>21</p> <p>Unos buenos zapatos son esenciales para un buen programa de seguridad.</p>	<p>22</p> <p>Siempre ejercite extrema precaución.</p>	<p>23</p> <p>Mantenga afilados y en buenas condiciones los equipos de procesamiento de alimentos manuales (tal y como los cuchillos, rebanadores, etc.).</p>	<p>24</p> <p>Use los materiales combustibles e inflamables lo menos posible.</p>	<p>25</p> <p>¿Cuándo es aceptable dejar sin supervisión un montacargas sobre las plataformas de carga o camiones?</p>	<p>26</p> <p>Corrija o informe los riesgos de resbalones, tropiezos y caídas.</p>	<p>27</p> <p>Conceptos básicos para lavarse las manos</p>
<p>28</p> <p>Enfermedad cardíaca</p>	<p>29</p> <p>¿Todos los extintores están totalmente cargados?</p>	<p>30</p> <p>Piense en la seguridad en todas las áreas de la oficina</p>	<p>31</p> <p>¿Por qué me duelen los hombros después de un duro día de trabajo?</p>			

Febrero

Domingo	Lunes	Martes	Miércoles	Jueves	Viernes	Sábado
<p>¡Vamos a iniciar un año nuevo de seguridad! La cuaresma comienza el 14</p>				<p>1 ¿Está usted mentalmente preparado para las emergencias?</p>	<p>2 Las llantas deben siempre estar acuíñadas y los remolques asegurados al cargar o descargar camiones.</p>	<p>3 Use una escalera para alcanzar lugares altos.</p>
<p>4 Patógenos transmitidos por la sangre: ¿Qué significa "precauciones estándar"?</p>	<p>5 Carritos de compras y el servicio al cliente</p>	<p>6 ¿Está usted preparado para actuar en una emergencia?</p>	<p>7 Abróchese el cinturón cuando vaya y regrese del trabajo.</p>	<p>8 No se puede engañar a los dispositivos de seguridad.</p>	<p>9 Sus auditorías o inspecciones de seguridad no están completas hasta que se documentan.</p>	<p>10 Caídas por los tragaluces del techo.</p>
<p>11 ¿Sabe qué es una SDS?</p>	<p>12 Utilice equipo de protección personal adecuado cuando cambie las baterías de montacargas o tractores industriales en el centro de distribución.</p>	<p>13 No deje de reportar cualquier cuasi incidente.</p>	<p>14 Su zona de seguridad. <i>Día de San Valentín</i></p>	<p>15 Cuide su espalda; doble las rodillas al levantar objetos.</p>	<p>16 Cuando esté en una escalera, recuerde la regla de la hebilla del cinturón.</p>	<p>17 Una tienda ordenada muestra respeto para quienes compran y para quienes trabajan ahí.</p>
<p>18 ¿Las salidas han tenido un mantenimiento adecuado?</p>	<p>19 Empleados afectados por bloqueado/etiquetado. <i>Día de Los Presentes</i></p>	<p>20 Inspeccione los extintores contra el fuego mensualmente</p>	<p>21 Cuartos de almacén y paneles eléctricos</p>	<p>22 ¿Por qué debo usar zapatos de seguridad?</p>	<p>23 Auditorías de teclado de PIN en el punto de venta (POS)</p>	<p>24 Monóxido de carbono: el asesino silencioso.</p>
<p>25 Cuando trabaje con químicos tiene el "derecho a saber".</p>	<p>26 Abróchese el cinturón cuando vaya y regrese del trabajo.</p>	<p>27 Me duelen las manos cuando vuelvo a casa. ¿Cuál podría ser la causa?</p>	<p>28 Prevención de cortaduras</p>	<p>29 Mantenga su área de trabajo limpia y ordenada.</p>		

March

Domingo	Lunes	Martes	Miércoles	Jueves	Viernes	Sábado
Comienza el horario de verano: Chequee todas las baterías de los detectores de humo y monóxido de carbono; si es necesario reemplácelas.					1 ¿Cuál es el enfoque para la prevención de resbalones, tropezones y caídas por dos personas?	2 Información básica sobre extintores: use el sistema PASS para apagar el incendio.
3 ¿Todos los enchufes eléctricos tienen tapas de seguridad?	4 Revise los compactadores para asegurar que todos los controles de seguridad están en orden.	5 Al elegir un cutter, usted necesita el correcto. Use un cutter de seguridad a todo tiempo.	6 Practique un plan de seguridad contra incendios en casa con su familia.	7 Limpie o informe todos los derrames, fugas y áreas húmedas de inmediato	8 ¡No tome atajos!	9 Antes de que empiece a levantar...
10 Reporte inmediatamente cualquier daño en las escaleras; no utilice escaleras dañadas.	11 ¡Documente las luces que no funcionan y repárelas lo antes posible!	12 Tapetes contra fatiga	13 Tareas repetitivas	14 ¡Use el buen juicio y tome medidas para eliminar los actos inseguros!	15 Lavarse las manos	16 Siempre tenga mucho cuidado al operar equipos de manejo de materiales/montacargas
17 Los detectores de humo y monóxido de carbono salvan vidas.	18 Muestra respeto por los que visitan y trabajan ahí.	19 El manejo de las tarimas vacías puede parecer un trabajo de rutina, ¡pero no se engañe!	20 Un ancho mínimo de 36 pulgadas debe mantenerse en todos los pasillos de salida	21 ¿Cuál es la forma correcta de levantar una caja?	22 ¿Qué equipo de protección personal (EPP) es esencial para su trabajo?	23 ¿Qué significa <i>construir un puente</i> en relación con la seguridad de la espalda?
<i>Día de San Patricio</i>						
24 Mantenga la mercancía lejos de tableros eléctricos	25 Confirme que los sistemas de aspersores estén probados.	26 Estírate y flexiona para evitar accidentes.	27 Control de nieve y hielo.	28 Seguridad de los carritos de compras.	29 ¡Cuidado con las rampas y los badenes para discapacitados!	30 Reportar equipos contra incendios perdidos o dañados.
					<i>Viernes Santo</i>	
31 ¿Todos los paneles eléctricos están correctamente cerrados?						
<i>Domingo de Pascuas</i>						

April

Domingo	Lunes	Martes	Miércoles	Jueves	Viernes	Sábado
Al final del mes, baje y guarde el Resumen 300A de OSHA con sus registros permanentes.	1 Desescalar para prevenir la violencia en el lugar de trabajo	2 ¿Están todas las escaleras libres y sin obstrucciones?	3 Practique el almacenamiento seguro en todas las áreas.	4 Seguridad para los niños.	5 Use rodilleras cuando este abasteciendo estantes bajos o este arrodillado por periodos largos.	6 ¿Por qué tenemos reuniones de seguridad?
7 Utilice guantes térmicos al manipular alimentos congelados.	8 Un espacio de 18" para los aspersores contra incendio, permitirán que funcionen adecuadamente.	9 ¿Me meteré en problemas si denuncio esa violación de seguridad?	10 Nunca suba a los estantes o camine por los estantes elevados.	11 Reporte los daños a las escaleras inmediatamente; no use escaleras dañadas.	12 ¿Sabe cómo reportar una lesión de un visitante?	13 Evite cortaduras.
14 Por favor, use el barandal.	15 Asegure los cilindros de gas comprimido para evitar que se caigan, lastimen a alguien y se conviertan posiblemente en misiles sin control.	16 Fatiga	17 Sepa cómo reportar una lesión en el trabajo	18 Extintores, aspersores y alarmas contra incendios.	19 Un buen calzado es esencial para evitar resbalones, tropezos y caídas.	20 Mantenga los objetos almacenados lejos de los tableros eléctricos.
21 Uso del cable de extensión.	22 Seguridad en transportadores	23 Dicen que la experiencia es el arma secreta...	24 ¿Su escalera tiene la capacidad adecuada?	25 Puesta a tierra del equipo	26 La clave para prevenir los incidentes a los ojos, es siempre usar equipo de protección personal adecuado, cuando sea necesario.	27 Usted recibe una llamada de amenaza de bomba. ¿Qué hacer?
28 La forma en que responda durante la investigación de accidentes y lesiones puede hacer toda la diferencia.	29 ¿Sabe dónde se localizan los materiales para limpiar derrames o escombros?	30 Un factor clave en la prevención de accidentes consiste en "anticipar el riesgo".				

Mayo

Domingo	Lunes	Martes	Miércoles	Jueves	Viernes	Sábado
			<p>1 Tomar atajos puede llevar a accidentes.</p>	<p>2 Seguridad en el uso de la empacadora de cartón.</p>	<p>3 Todos los accidentes de los asociados deben reportarse dentro de las siguientes 24 horas.</p>	<p>4 Siempre camine despacio antes de que atravesie por las puertas vaivén.</p>
<p>5 El uso de extensiones eléctricas.</p> <p><i>Cinco de Mayo</i></p>	<p>6 Se califica como conducción distraída e ilegal el hecho de enviar mensajes de texto o realizar llamadas desde un celular mientras conduce.</p>	<p>7 ¿Los interruptores en los paneles eléctricos están debidamente etiquetados?</p>	<p>8 Los señalamientos de salida con flechas deben indicar correctamente la dirección de salida del edificio.</p>	<p>9 ¿Cuál es su responsabilidad en un simulacro de emergencia?</p>	<p>10 Información básica sobre extintores: cuándo usarlos.</p>	<p>11 Tome precauciones adicionales cuando ponga los sistemas de protección contra incendios fuera de servicio. Notifique al departamento de bomberos, a la compañía de seguros y al departamento de riesgos.</p>
<p>12 ¿Cómo es un zapato seguro?</p> <p><i>Día de Madres</i></p>	<p>13 Los montacargas deben revisarse al inicio de cada turno (frenos, claxon, dirección, extintor, etc.) para que operen correctamente.</p>	<p>14 Siempre lávese sus manos después de usar el baño.</p>	<p>15 El mal uso de químicos o productos de limpieza puede ser peligroso.</p>	<p>16 Practique una buena limpieza personal.</p>	<p>17 ¿Sabes dónde se encuentra el extintor más cercano y cómo utilizarlo?</p>	<p>18 Reporte cualquier luz de salida que este fundida.</p>
<p>19 Los equipos que se alimentan de aire, gas, electricidad u otra fuente de energía deben estar bloqueados y/o etiquetados antes de que comience el trabajo en ellos.</p>	<p>20 Antes de que ocurra un incidente, establezca los números de emergencia (911).</p>	<p>21 Unos buenos zapatos son esenciales para un buen programa de seguridad.</p>	<p>22 Siempre ejercite extrema precaución.</p>	<p>23 Mantenga afilados y en buenas condiciones los equipos de procesamiento de alimentos manuales (tal como los cuchillos, rebanadores, etc.).</p>	<p>24 Use los materiales combustibles e inflamables lo menos posible.</p>	<p>25 ¿Cuándo es aceptable dejar sin supervisión un montacargas sobre las plataformas de carga o camiones?</p>
<p>26 Corrija o informe los riesgos de resbalones, tropiezos y caídas.</p>	<p>27 Conceptos básicos para lavarse las manos</p> <p><i>Día de Memorial</i></p>	<p>28 Enfermedad cardíaca</p>	<p>29 ¿Todos los extintores están totalmente cargados?</p>	<p>30 Piense en la seguridad en todas las áreas de la oficina</p>	<p>31 ¿Por qué me duelen los hombros después de un duro día de trabajo?</p>	

Junio

Domingo	Lunes	Martes	Miércoles	Jueves	Viernes	Sábado
						1 ¿Está usted mentalmente preparado para las emergencias?
2 Las llantas deben siempre estar acuañadas y los remolques asegurados al cargar o descargar camiones.	3 Use una escalera para alcanzar lugares altos.	4 Patógenos transmitidos por la sangre: ¿Qué significa "precauciones estándar"?	5 Carritos de compras y el servicio al cliente	6 ¿Está usted preparado para actuar en una emergencia?	7 Abróchese el cinturón cuando vaya y regrese del trabajo.	8 No se puede engañar a los dispositivos de seguridad.
9 Sus auditorías o inspecciones de seguridad no están completas hasta que se documentan.	10 Caídas por los tragaluces del techo.	11 ¿Sabe qué es una SDS?	12 Utilice equipo de protección personal adecuado cuando cambie las baterías de montacargas o tractores industriales en el centro de distribución.	13 No deje de reportar cualquier cuasi incidente.	14 Su zona de seguridad.	15 Cuide su espalda; doble las rodillas al levantar objetos.
16 Cuando esté en una escalera, recuerde la regla de la hebilla del cinturón.	17 Una tienda ordenada muestra respeto para quienes compran y para quienes trabajan ahí.	18 ¿Las salidas han tenido un mantenimiento adecuado?	19 Empleados afectados por bloqueado/etiquetado.	20 Inspeccione los extintores contra el fuego mensualmente	21 Cuartos de almacén y paneles eléctricos	22 ¿Por qué debo usar zapatos de seguridad?
<i>Día del Padre</i>			<i>Diecinueve de Junio</i>			
23 Auditorías de teclado de PIN en el punto de venta (POS)	24 Monóxido de carbono: el asesino silencioso.	25 Cuando trabaje con químicos tiene el "derecho a saber".	26 Abróchese el cinturón cuando vaya y regrese del trabajo.	27 Me duelen las manos cuando vuelvo a casa. ¿Cuál podría ser la causa?	28 Prevención de cortaduras	29 Mantenga su área de trabajo limpia y ordenada.
30 La limpieza: Es esencial para prevenir resbalones, tropezones y caídas.						

Julio

Domingo	Lunes	Martes	Miércoles	Jueves	Viernes	Sábado
	<p>1</p> <p>¿Cuál es el enfoque para la prevención de resbalones, tropezones y caídas por dos personas?</p>	<p>2</p> <p>Información básica sobre extintores: use el sistema PASS para apagar el incendio.</p>	<p>3</p> <p>¿Todos los enchufes eléctricos tienen tapas de seguridad?</p>	<p>4</p> <p>Revise los compactadores para asegurar que todos los controles de seguridad están en orden.</p> <p><i>Día de la Independencia</i></p>	<p>5</p> <p>Al elegir un cutter, usted necesita el correcto. Use un cutter de seguridad a todo tiempo.</p>	<p>6</p> <p>Practique un plan de seguridad contra incendios en casa con su familia.</p>
<p>7</p> <p>Limpie o informe todos los derrames, fugas y áreas húmedas de inmediato</p>	<p>8</p> <p>¡No tome atajos!</p>	<p>9</p> <p>Antes de que empiece a levantar...</p>	<p>10</p> <p>Reporte inmediatamente cualquier daño en las escaleras; no utilice escaleras dañadas.</p>	<p>11</p> <p>¡Documente las luces que no funcionan y repárelas lo antes posible!</p>	<p>12</p> <p>Tapetes contra fatiga</p>	<p>13</p> <p>Tareas repetitivas</p>
<p>14</p> <p>¡Use el buen juicio y tome medidas para eliminar los actos inseguros!</p>	<p>15</p> <p>Lavarse las manos</p>	<p>16</p> <p>Siempre tenga mucho cuidado al operar equipos de manejo de materiales/montacargas</p>	<p>17</p> <p>Los detectores de humo y monóxido de carbono salvan vidas.</p>	<p>18</p> <p>Muestra respeto por los que visitan y trabajan ahí.</p>	<p>19</p> <p>El manejo de las tarimas vacías puede parecer un trabajo de rutina, ¡pero no se engañe!</p>	<p>20</p> <p>Un ancho mínimo de 36 pulgadas debe mantenerse en todos los pasillos de salida</p>
<p>21</p> <p>¿Cuál es la forma correcta de levantar una caja?</p>	<p>22</p> <p>¿Qué equipo de protección personal (EPP) es esencial para su trabajo?</p>	<p>23</p> <p>¿Qué significa <i>construir un puente</i> en relación con la seguridad de la espalda?</p>	<p>24</p> <p>Mantenga la mercancía lejos de tableros eléctricos</p>	<p>25</p> <p>Confirme que los sistemas de aspersores estén probados.</p>	<p>26</p> <p>Estírate y flexiona para evitar accidentes.</p>	<p>27</p> <p>Control de nieve y hielo.</p>
<p>28</p> <p>Seguridad de los carritos de compras.</p>	<p>29</p> <p>¡Cuidado con las rampas y los badenes para discapacitados!</p>	<p>30</p> <p>Reportar equipos contra incendios perdidos o dañados.</p>	<p>31</p> <p>¿Todos los paneles eléctricos están correctamente cerrados?</p>			

Agosto

Domingo	Lunes	Martes	Miércoles	Jueves	Viernes	Sábado
Al final del mes, baje y guarde el Resumen 300A de OSHA con sus registros permanentes.				1 Desescalar para prevenir la violencia en el lugar de trabajo	2 ¿Están todas las escaleras libres y sin obstrucciones?	3 Practique el almacenamiento seguro en todas las áreas.
4 Seguridad para los niños.	5 Use rodilleras cuando este abasteciendo estantes bajos o este arrodillado por periodos largos.	6 ¿Por qué tenemos reuniones de seguridad?	7 Utilice guantes térmicos al manipular alimentos congelados.	8 Un espacio de 18" para los aspersores contra incendio, permitirán que funcionen adecuadamente.	9 ¿Me meteré en problemas si denuncio esa violación de seguridad?	10 Nunca suba a los estantes o camine por los estantes elevados.
11 Reporte los daños a las escaleras inmediatamente; no use escaleras dañadas.	12 ¿Sabe cómo reportar una lesión de un visitante?	13 Evite cortaduras.	14 Por favor, use el barandal.	15 Asegure los cilindros de gas comprimido para evitar que se caigan, lastimen a alguien y se conviertan posiblemente en misiles sin control.	16 Fatiga	17 Sepa cómo reportar una lesión en el trabajo
18 Extintores, aspersores y alarmas contra incendios.	19 Un buen calzado es esencial para evitar resbalones, tropiezos y caídas.	20 Mantenga los objetos almacenados lejos de los tableros eléctricos.	21 Uso del cable de extensión.	22 Seguridad en transportadores	23 Dicen que la experiencia es el arma secreta...	24 ¿Su escalera tiene la capacidad adecuada?
25 Puesta a tierra del equipo	26 La clave para prevenir los incidentes a los ojos, es siempre usar equipo de protección personal adecuado, cuando sea necesario.	27 Usted recibe una llamada de amenaza de bomba. ¿Qué hacer?	28 La forma en que responda durante la investigación de accidentes y lesiones puede hacer toda la diferencia.	29 ¿Sabe dónde se localizan los materiales para limpiar derrames o escombros?	30 Un factor clave en la prevención de accidentes consiste en "anticipar el riesgo".	31 Reporte cualquier extintor faltante.

Septiembre

Domingo	Lunes	Martes	Miércoles	Jueves	Viernes	Sábado
1 Tomar atajos puede llevar a accidentes.	2 Seguridad en el uso de la empacadora de cartón. <i>Día del Trabajo</i>	3 Todos los accidentes de los asociados deben reportarse dentro de las siguientes 24 horas.	4 Siempre camine despacio antes de que atravesase por las puertas vaivén.	5 El uso de extensiones eléctricas.	6 Se califica como conducción distraída e ilegal el hecho de enviar mensajes de texto o realizar llamadas desde un celular mientras conduce.	7 ¿Los interruptores en los paneles eléctricos están debidamente etiquetados?
8 Los señalamientos de salida con flechas deben indicar correctamente la dirección de salida del edificio.	9 ¿Cuál es su responsabilidad en un simulacro de emergencia?	10 Información básica sobre extintores: cuándo usarlos.	11 Tome precauciones adicionales cuando ponga los sistemas de protección contra incendios fuera de servicio. Notifique al departamento de bomberos, a la compañía de seguros y al departamento de riesgos.	12 ¿Cómo es un zapato seguro?	13 Los montacargas deben revisarse al inicio de cada turno (frenos, claxon, dirección, extintor, etc.) para que operen correctamente.	14 Siempre lávese sus manos después de usar el baño.
15 El mal uso de químicos o productos de limpieza puede ser peligroso.	16 Practique una buena limpieza personal.	17 ¿Sabes dónde se encuentra el extintor más cercano y cómo utilizarlo?	18 Reporte cualquier luz de salida que este fundida.	19 Los equipos que se alimentan de aire, gas, electricidad u otra fuente de energía deben estar bloqueados y/o etiquetados antes de que comience el trabajo en ellos.	20 Antes de que ocurra un incidente, establezca los números de emergencia (911).	21 Unos buenos zapatos son esenciales para un buen programa de seguridad.
22 Siempre ejercite extrema precaución.	23 Mantenga afilados y en buenas condiciones los equipos de procesamiento de alimentos manuales (tal y como los cuchillos, rebanadores, etc.).	24 Use los materiales combustibles e inflamables lo menos posible.	25 ¿Cuándo es aceptable dejar sin supervisión un montacargas sobre las plataformas de carga o camiones?	26 Corrija o informe los riesgos de resbalones, tropiezos y caídas.	27 Conceptos básicos para lavarse las manos	28 Enfermedad cardíaca
29 ¿Todos los extintores están totalmente cargados?	30 Piense en la seguridad en todas las áreas de la oficina					

Octubre

Domingo	Lunes	Martes	Miércoles	Jueves	Viernes	Sábado
		<p>1</p> <p>¿Está usted mentalmente preparado para las emergencias?</p>	<p>2</p> <p>Las llantas deben siempre estar acuíñadas y los remolques asegurados al cargar o descargar camiones.</p>	<p>3</p> <p>Use una escalera para alcanzar lugares altos.</p>	<p>4</p> <p>Patógenos transmitidos por la sangre:</p> <p>¿Qué significa "precauciones estándar"?</p>	<p>5</p> <p>Carritos de compras y el servicio al cliente</p>
<p>6</p> <p>¿Está usted preparado para actuar en una emergencia?</p>	<p>7</p> <p>Abróchese el cinturón cuando vaya y regrese del trabajo.</p>	<p>8</p> <p>No se puede engañar a los dispositivos de seguridad.</p>	<p>9</p> <p>Sus auditorías o inspecciones de seguridad no están completas hasta que se documentan.</p>	<p>10</p> <p>Caídas por los tragaluces del techo.</p>	<p>11</p> <p>¿Sabe qué es una SDS?</p>	<p>12</p> <p>Utilice equipo de protección personal adecuado cuando cambie las baterías de montacargas o tractores industriales en el centro de distribución.</p>
<p>13</p> <p>No deje de reportar cualquier cuasi incidente.</p>	<p>14</p> <p>Su zona de seguridad.</p> <p><i>Día de Cristobal Colon</i></p>	<p>15</p> <p>Cuide su espalda; doble las rodillas al levantar objetos.</p>	<p>16</p> <p>Cuando esté en una escalera, recuerde la regla de la hebilla del cinturón.</p>	<p>17</p> <p>Una tienda ordenada muestra respeto para quienes compran y para quienes trabajan ahí.</p>	<p>18</p> <p>¿Las salidas han tenido un mantenimiento adecuado?</p>	<p>19</p> <p>Empleados afectados por bloqueado/etiquetado.</p>
<p>20</p> <p>Inspeccione los extintores contra el fuego mensualmente</p>	<p>21</p> <p>Cuartos de almacén y paneles eléctricos</p>	<p>22</p> <p>¿Por qué debo usar zapatos de seguridad?</p>	<p>23</p> <p>Auditorías de teclado de PIN en el punto de venta (POS)</p>	<p>24</p> <p>Monóxido de carbono: el asesino silencioso.</p>	<p>25</p> <p>Cuando trabaje con químicos tiene el "derecho a saber".</p>	<p>26</p> <p>Abróchese el cinturón cuando vaya y regrese del trabajo.</p>
<p>27</p> <p>Me duelen las manos cuando vuelvo a casa. ¿Cuál podría ser la causa?</p>	<p>28</p> <p>Prevención de cortaduras</p>	<p>29</p> <p>Mantenga su área de trabajo limpia y ordenada.</p>	<p>30</p> <p>La limpieza: Es esencial para prevenir resbalones, tropezones y caídas.</p>	<p>31</p> <p>Practique el control de infecciones las 24 horas del día, los 7 días de la semana.</p> <p><i>Día de las Brujas</i></p>		

Noviembre

Domingo	Lunes	Martes	Miércoles	Jueves	Viernes	Sábado
Termina el horario de verano: Cambie las baterías de los detectores de humo y monóxido de carbono.					1 ¿Cuál es el enfoque para la prevención de resbalones, tropezones y caídas por dos personas?	2 Información básica sobre extintores: use el sistema PASS para apagar el incendio.
3 ¿Todos los enchufes eléctricos tienen tapas de seguridad?	4 Revise los compactadores para asegurar que todos los controles de seguridad están en orden.	5 Al elegir un cutter, usted necesita el correcto. Use un cutter de seguridad a todo tiempo.	6 Practique un plan de seguridad contra incendios en casa con su familia.	7 Limpie o informe todos los derrames, fugas y áreas húmedas de inmediato	8 ¡No tome atajos!	9 Antes de que empiece a levantar...
10 Reporte inmediatamente cualquier daño en las escaleras; no utilice escaleras dañadas.	11 ¡Documente las luces que no funcionan y repárelas lo antes posible! <i>Día de los Veteranos</i>	12 Tapetes contra fatiga	13 Tareas repetitivas	14 ¡Use el buen juicio y tome medidas para eliminar los actos inseguros!	15 Lavarse las manos	16 Siempre tenga mucho cuidado al operar equipos de manejo de materiales/montacargas
17 Los detectores de humo y monóxido de carbono salvan vidas.	18 Muestra respeto por los que visitan y trabajan ahí.	19 El manejo de las tarimas vacías puede parecer un trabajo de rutina, ¡pero no se engañe!	20 Un ancho mínimo de 36 pulgadas debe mantenerse en todos los pasillos de salida	21 ¿Cuál es la forma correcta de levantar una caja?	22 ¿Qué equipo de protección personal (EPP) es esencial para su trabajo?	23 ¿Qué significa <i>construir un puente</i> en relación con la seguridad de la espalda?
24 Mantenga la mercancía lejos de tableros eléctricos	25 Confirme que los sistemas de aspersores estén probados.	26 Estírate y flexiona para evitar accidentes.	27 Control de nieve y hielo.	28 Seguridad de los carritos de compras.	29 ¡Cuidado con las rampas y los badenes para discapacitados!	30 Reportar equipos contra incendios perdidos o dañados.
				<i>Día de Acción de Gracias</i>		

Diciembre

Domingo	Lunes	Martes	Miércoles	Jueves	Viernes	Sábado
<p>1</p> <p>Desescalar para prevenir la violencia en el lugar de trabajo</p> <p><i>Comienza el adviento</i></p>	<p>2</p> <p>¿Están todas las escaleras libres y sin obstrucciones?</p>	<p>3</p> <p>Practique el almacenamiento seguro en todas las áreas.</p>	<p>4</p> <p>Seguridad para los niños.</p>	<p>5</p> <p>Use rodilleras cuando este abasteciendo estantes bajos o este arrodillado por periodos largos.</p>	<p>6</p> <p>¿Por qué tenemos reuniones de seguridad?</p>	<p>7</p> <p>Utilice guantes térmicos al manipular alimentos congelados.</p>
<p>8</p> <p>Un espacio de 18" para los aspersores contra incendio, permitirán que funcionen adecuadamente.</p>	<p>9</p> <p>¿Me meteré en problemas si denuncio esa violación de seguridad?</p>	<p>10</p> <p>Nunca suba a los estantes o camine por los estantes elevados.</p>	<p>11</p> <p>Reporte los daños a las escaleras inmediatamente; no use escaleras dañadas.</p>	<p>12</p> <p>¿Sabe cómo reportar una lesión de un visitante?</p>	<p>13</p> <p>Evite cortaduras.</p>	<p>14</p> <p>Por favor, use el barandal.</p>
<p>15</p> <p>Asegure los cilindros de gas comprimido para evitar que se caigan, lastimen a alguien y se conviertan posiblemente en misiles sin control.</p>	<p>16</p> <p>Fatiga</p>	<p>17</p> <p>Sepa cómo reportar una lesión en el trabajo</p>	<p>18</p> <p>Extintores, aspersores y alarmas contra incendios.</p>	<p>19</p> <p>Un buen calzado es esencial para evitar resbalones, tropiezos y caídas.</p>	<p>20</p> <p>Mantenga los objetos almacenados lejos de los tableros eléctricos.</p>	<p>21</p> <p>Uso del cable de extensión.</p>
<p>22</p> <p>Seguridad en transportadores</p>	<p>23</p> <p>Dicen que la experiencia es el arma secreta...</p>	<p>24</p> <p>¿Su escalera tiene la capacidad adecuada?</p>	<p>25</p> <p>Puesta a tierra del equipo</p> <p><i>Día de Navidad</i></p>	<p>26</p> <p>La clave para prevenir los incidentes a los ojos, es siempre usar equipo de protección personal adecuado, cuando sea necesario.</p>	<p>27</p> <p>Usted recibe una llamada de amenaza de bomba. ¿Qué hacer?</p>	<p>28</p> <p>La forma en que responda durante la investigación de accidentes y lesiones puede hacer toda la diferencia.</p>
<p>29</p> <p>¿Sabe dónde se localizan los materiales para limpiar derrames o escombros?</p>	<p>30</p> <p>Un factor clave en la prevención de accidentes consiste en "anticipar el riesgo".</p>	<p>31</p> <p>Reporte cualquier extintor faltante.</p> <p><i>Vispera de Año Nuevo</i></p>				

Respuestas

El propósito de este calendario es proporcionar a la gerencia un tema de seguridad diario que pueda discutirse en las reuniones matutinas, o en las de cambio de turno. La idea detrás del calendario es el entrenamiento repetitivo. Sin embargo, algunos temas pueden ser nuevos y de gran valor para la gerencia y trabajadores. La gerencia puede ayudar a asegurar la respuesta correcta a las condiciones diarias al entrenar en estos temas con regularidad a los miembros de su equipo. No todos los escenarios posibles se encuentran en el calendario. Las situaciones que se enlistan son aquellas que sabemos ocurren de vez en cuando y que pueden afectar la seguridad de los trabajadores, visitantes y clientes en el sitio de construcción. Estos temas se repiten aproximadamente cada tres meses.

Enero | Mayo | Septiembre

Fecha Declaración	Respuesta deseada
1 Tomar atajos puede llevar a accidentes.	Ignorar las prácticas seguras no ahorrará tiempo suficiente como para hacer una diferencia significativa. No obstante, el tomar atajos es una garantía que un accidente o lesión si ocurrirá.
2 Seguridad en el uso de la empacadora de cartón.	Muchas de las muertes con empacadoras son el resultado de que los empleados se suban al área de empacado. Con algunas unidades, el peso adicional del empleado ocasiona que la máquina se encienda automáticamente cuando no está apagada y el equipo no está bien asegurado.
3 Todos los accidentes de los asociados deben reportarse dentro de las siguientes 24 horas.	Todos los asociados deben recibir entrenamiento acerca del requisito de la compañía para reportar de inmediato cualquier reclamo al supervisor o al gerente senior en turno.
4 Siempre camine despacio antes de que atraviese por las puertas vaivén.	Dos personas aproximándose rápidamente desde direcciones opuestas pueden provocar un grave accidente.
5 El uso de extensiones eléctricas.	La Comisión de Seguridad en Productos para el Consumidor estima que cada año se tratan en salas de emergencia cerca de 4,000 lesiones que están asociadas con las extensiones eléctricas. La mitad de las lesiones implican fracturas, cortaduras, contusiones o esguinces ocasionados por tropezar con los cables. El 13% incluye a niños de menos de cinco años; la mitad de las lesiones se tratan de quemaduras eléctricas en la boca de niños pequeños. Estiman que cada año, 3,300 incendios en el hogar se originan en los cables de extensión, matando a 50 personas y lesionando a más de 270. Las causas más frecuentes para dichos incendios son los cortos circuitos, las sobrecargas, el daño y/o el uso indebido de las extensiones. La próxima vez que utilice un cable de extensión, asegúrese de leer la etiqueta adjunta en ella.
6 Se califica como conducción distraída e ilegal el hecho de enviar mensajes de texto o realizar llamadas desde un celular mientras conduce.	En muchos estados se califica como conducción distraída e ilegal al hecho de enviar mensajes de texto o realizar llamadas desde un celular mientras conduce. Muchos de los accidentes, incluidos los mortales, se producen cada día por conductores que envían mensajes de texto o realizan llamadas desde un celular. Evite estas dos distracciones potencialmente mortales mientras conduce. Póngase en contacto con un ingeniero de riesgo de Zurich para cualquier tema de riesgo sobre este asunto.
7 ¿Los interruptores en los paneles eléctricos están debidamente etiquetados?	Los interruptores en los paneles eléctricos deben etiquetarse para indicar el área que controla cada interruptor en caso de una emergencia. También se deben inspeccionar los paneles eléctricos para confirmar que no haya orificios abiertos donde se hayan retirado los interruptores. Los orificios abiertos crean un riesgo a descargas eléctricas y deben informarse a la gerencia de inmediato para su resolución.
8 Los señalamientos de salida con flechas deben indicar correctamente la dirección de salida del edificio.	Ha habido varias muertes en incendios porque las flechas de los letreros de salida indicaban una dirección incorrecta. ¡Los detalles pequeños si importan!

Enero | Mayo | Septiembre

Fecha Declaración	Respuesta deseada
9 ¿Cuál es su responsabilidad en un simulacro de emergencia?	Lo más probable es que su papel en un simulacro sea su papel en caso de que ocurra la emergencia. Familiarícese con cuáles son sus responsabilidades al comprender completamente su programa de preparación para emergencias.
10 Información básica sobre extintores: cuándo usarlos.	Use un extintor solo si está completamente seguro. Si existe algún peligro de incendio, humo, gases o calor extremo, abandone el área de inmediato y siga el protocolo de emergencia para incendios.
11 Tome precauciones adicionales cuando ponga los sistemas de protección contra incendios fuera de servicio. Notifique al departamento de bomberos, a la compañía de seguros y al departamento de riesgos.	Notifique a las autoridades correspondientes para evitar una alarma retrasada. Notifique a la compañía de alarmas, al departamento de bomberos, a la compañía de seguros, al departamento de seguridad corporativa u otro representante corporativo designado antes de poner el sistema fuera de servicio. Es buena idea minimizar los peligros y retrasar las operaciones peligrosas (trabajo en caliente, etc.) mientras la alarma contra incendios o el sistema de rociadores estén fuera de servicio. Mantenga un equipo de vigilancia contra incendios hasta que se restablezca el sistema de protección contra incendios. Llame a todos los participantes cuando el sistema se haya vuelto a poner en servicio.
12 ¿Cómo es un zapato seguro?	<p>¡Los zapatos de seguridad ya no son feos! Hay una amplia variedad de estilos disponibles a precios asequibles hoy en día. Busque la etiqueta de la caja que designa los zapatos como "antideslizantes" antes de comprarlos.</p> <p>Además, mire la suela del zapato con regularidad. Una suela de zapato desgastada no proporcionará la misma cantidad de protección que cuando era nueva.</p> <p>¡No todas las suelas son iguales!</p>
13 Los montacargas deben revisarse al inicio de cada turno (frenos, claxon, dirección, extintor, etc.) para que operen correctamente.	Los montacargas deben revisarse al inicio de cada turno (frenos, claxon, dirección, extintor, etc.) para que operen correctamente.
14 Siempre lávese sus manos después de usar el baño.	Esta es la forma más sencilla de evitar las enfermedades transmitidas por la comida.
15 El mal uso de químicos o productos de limpieza puede ser peligroso.	<p>La Organización Mundial de la Salud (OMS) dice:</p> <p><i>Los productos químicos forman parte de nuestra vida diaria. Toda la materia viva e inanimada está compuesta de sustancias químicas, y prácticamente todos los productos manufacturados implican el uso de sustancias químicas. Muchos productos químicos pueden, cuando se utilizan correctamente, contribuir significativamente a la mejora de nuestra calidad de vida, salud y bienestar. Pero otros productos químicos son altamente peligrosos y pueden afectar negativamente nuestra salud y el medio ambiente cuando no se manejan adecuadamente.</i></p> <p>Preste atención a su capacitación en Comunicación de Peligros:</p> <ul style="list-style-type: none"> * Use su EPP. * Asegúrese de que los productos químicos estén correctamente almacenados y etiquetados.
16 Practique una buena limpieza personal.	Evite tocarse los ojos, la cara y la boca con guantes o manos sucias. Lávese bien y use cremas protectoras cuando sea necesario. La mayoría de las enfermedades industriales y las erupciones cutáneas son el resultado de prácticas de higiene deficientes.

Enero | Mayo | Septiembre

Fecha Declaración	Respuesta deseada
17 ¿Sabes dónde se encuentra el extintor más cercano y cómo utilizarlo?	Los extintores de incendios deben ser claramente visibles para todo el personal. Los empleados deben comprender cómo operar un extintor de manera efectiva, a menos que la política de la empresa dicte que solo el personal designado está autorizado a usarlos. ¿Qué dice su política?
18 Reporte cualquier luz de salida que este fundida.	Los avisos para marcar las salidas pueden verse a través del humo. Con frecuencia, no se puede encontrar la salida si no se puede ver el aviso.
19 Los equipos que se alimentan de aire, gas, electricidad u otra fuente de energía deben estar bloqueados y/o etiquetados antes de que comience el trabajo en ellos.	¿Qué es el Procedimiento de Control de Energía? Este estándar OSHA, a veces conocido como bloqueado/etiquetado, cubre el servicio y el mantenimiento de las máquinas y el equipo en el cual el encendido inesperado o el arranque de las máquinas o el equipo, o la descarga de energía almacenada, puede ocasionar lesiones en los empleados. Este estándar establece los requisitos de desempeño mínimos para el control de dicha energía peligrosa. Standard OSHA 1910.147
20 Antes de que ocurra un incidente, establezca los números de emergencia (911).	Recuerde que no todas las comunidades están cubiertas por el servicio 911, así que no asuma que marcando este número lo pondrá en contacto con los servicios de emergencia. Entrene a todos los gerentes y asociados en protocolos de comunicación y respuesta en emergencias.
21 Unos buenos zapatos son esenciales para un buen programa de seguridad.	Los zapatos deben ser antiderrapantes y dependiendo del trabajo, pueden requerirse cascos de hierro antes de comenzar a trabajar.
22 Siempre ejercite extrema precaución.	Al operar los montacargas u otros equipos para mover material, los peatones deben de caminar por las áreas designadas para ellos, y nunca acercarse al operador a menos que sea seguro hacerlo.
23 Mantenga afilados y en buenas condiciones los equipos de procesamiento de alimentos manuales (tal y como los cuchillos, rebanadores, etc.).	Equipo desafilado o que no esté trabajando correctamente requiere fuerza excesiva para funcionar. Esto podría causar una lesión o laceración debido a la extra-fuerza requerida para hacerla trabajar.
24 Use los materiales combustibles e inflamables lo menos posible.	Sencillamente, reducir la cantidad de materiales inflamables y combustibles reduce el riesgo potencial de incendios que estos materiales presentan. Mientras menos, mejor.
25 ¿Cuándo es aceptable dejar sin supervisión un montacargas sobre las plataformas de carga o camiones?	NUNCA!
26 Corrija o informe los riesgos de resbalones, tropiezos y caídas.	"Los resbalones, tropiezos y caídas son los accidentes más comunes en Estados Unidos. Se debe hacer todo lo posible para eliminar estos peligros. Corrija o informe de situaciones de limpieza deficientes inmediatamente. Póngase en contacto con un ingeniero de riesgo de Zurich para obtener más información de este tema."

Enero | Mayo | Septiembre

Fecha Declaración	Respuesta deseada
27 Conceptos básicos para lavarse las manos	<p>Al lavarse las manos:</p> <ul style="list-style-type: none"> * Coloque las manos juntas bajo el agua (preferiblemente tibia). * Aplique jabón (de acuerdo con las instrucciones del fabricante) y frótese las manos durante al menos 20 segundos. * Lave bien todas las superficies, incluidas las muñecas, las palmas de las manos, el dorso de las manos, los dedos, los pulgares y debajo de las uñas. * Limpia la suciedad de debajo de las uñas. * Enjuágate el jabón de las manos. * Use una toalla para cerrar el grifo. * Séquese las manos completamente con una toalla limpia, si es posible. Si no hay toallas disponibles, está bien secarse las manos al aire. * Dale palmaditas a tu piel en lugar de frotarla para evitar que se reseque y se agriete. * Evite cerrar el agua con las manos limpias. Usa una toalla de papel o el codo. Luego, use su toalla para abrir las puertas antes de desechar la toalla.
28 Enfermedad cardíaca	<p>Las enfermedades cardíacas son la principal causa de muerte tanto en hombres como en mujeres. Según los Centros para el Control y la Prevención de Enfermedades (CDC, por sus siglas en inglés), aproximadamente 697,000 personas mueren de enfermedades cardíacas en los Estados Unidos cada año.</p> <p>Es decir, una de cada cinco muertes es causada por enfermedades cardíacas. Para ayudar a prevenir las enfermedades cardíacas:</p> <ul style="list-style-type: none"> * Lleva una dieta saludable. * Mantén un peso saludable. * Haz ejercicio regularmente. * No fume. * Limite el consumo de alcohol
29 ¿Todos los extintores están totalmente cargados?	<p>Los extintores deben inspeccionarse mensualmente para saber si están totalmente cargados, adecuadamente montados en la pared, accesibles y bien señalados para uso inmediato en caso de un incendio. Cada extintor debe tener una etiqueta de inspección adherida que indique que fue inspeccionado por una compañía de extintores con licencia durante el año.</p>
30 Piense en la seguridad en todas las áreas de la oficina	<p>Mantenga las áreas de oficina libres de desorden y los pasillos libres de cables.</p> <p>Para los empleados que ingresan datos regularmente en la computadora, las estaciones de trabajo deben ajustarse para mayor comodidad y una buena postura ergonómica.</p>
31 ¿Por qué me duelen los hombros después de un duro día de trabajo?	<p>¿Estás practicando una buena postura? Aunque puede haber otras razones para el dolor de los hombros, la falta de una postura adecuada suele ser la causa principal. La falta de una buena fuerza en la parte superior del cuerpo para realizar con seguridad sus deberes laborales también puede ser un factor contribuyente.</p> <p>Considere el valor del estiramiento diario como un componente clave de la prevención de lesiones.</p>

Febrero | Julio | Octubre

Fecha Declaración	Respuesta deseada
1 ¿Está usted mentalmente preparado para las emergencias?	La capacitación de los empleados debe incluir qué hacer en caso de una emergencia tales como incendio o emergencia climática o un evento de violencia en el lugar de trabajo. La capacitación debe llevarse como parte de la orientación del empleado y debe revisarse anualmente.
2 Las llantas deben siempre estar acuñadas y los remolques asegurados al cargar o descargar camiones.	Siempre que los remolques se estén cargando y descargando, las llantas deberán de estar acuñadas o los remolques asegurados. Las cuñas de aleación de cobre, aluminio o goma durable, de por lo menos 8 pulgadas de (grosor y largo) son aceptables. Las cunas deben de ser colocadas contra el frente de los tándems posteriores—pedazos de madera o concreto NUNCA deberán de ser utilizados para acuñar las llantas.
3 Use una escalera para alcanzar lugares altos.	Pararse en objetos alternantes como sillas, o cajas de leche, etc. Puede resultar en caídas. Estirarse para obtener algo que este muy alto también puede resultar en una lesión, o en que se le caída y destruya el producto.
4 Patógenos transmitidos por la sangre: ¿Qué significa "precauciones estándar"?	'Precauciones estándar' es un término que significa que usted asume (con respecto a los patógenos transmitidos por la sangre y el aire) que todo está potencialmente contaminado. Siempre tome las precauciones adecuadas.
5 Carritos de compras y el servicio al cliente	Para mejorar el servicio a la clientela y reducir el riesgo con los carritos, estos se deben recuperar del estacionamiento por lo menos cada 15 a 20 minutos durante los períodos pico. Esto asegurará un suministro adecuado de carritos disponibles y reducirá el daño como resultado de carritos abandonados que golpeen a los vehículos del cliente.
6 ¿Está usted preparado para actuar en una emergencia?	Las emergencias en la vida real pueden ser una realidad. Un buen punto de partida es entrenar anualmente a la gerencia y a los asociados con el plan de acción en emergencias de la compañía.
7 Abróchese el cinturón cuando vaya y regrese del trabajo.	<p>Es muy importante estar seguro tanto fuera del trabajo como dentro. Una de las mayores oportunidades para sufrir un accidente grave es cuando se viaja hacia el trabajo y de regreso en automóvil. De hecho los accidentes de vehículos a motor son la principal causa de muerte accidental en personas de 1 a 34 años de edad. Los cinturones de seguridad ofrecen la máxima protección contra la expulsión de algún ocupante.</p> <ul style="list-style-type: none"> * La expulsión desde un vehículo generalmente provoca las lesiones más graves en un choque. * 75% de los ocupantes que son expulsados de los vehículos mueren (NHTSA) * Se deben usar los cinturones de seguridad aún si el vehículo está equipado con bolsas de aire. Una bolsa de aire se infla y se desinfla en cuestión de segundos. Si hay un choque secundario, usted no tiene una protección de reserva.
8 No se puede engañar a los dispositivos de seguridad.	Alterar los dispositivos de seguridad de las herramientas o equipos crea un riesgo innecesario para todos los que trabajan alrededor. Quitar los dispositivos de seguridad o cubiertas o alterando interruptores de seguridad conduce a una sola cosa, una lesión grave. Reporte cualquier violación de este tipo a la gerencia para que se investigue.
9 Sus auditorías o inspecciones de seguridad no están completas hasta que se documentan.	La documentación es la prueba de que hizo algo. Deberá documentar las auditorías o inspecciones, reuniones de seguridad, advertencias de seguridad que les de a otros, las condiciones climáticas, etc. Recuerde "no lo documentó; no lo hizo".

Febrero | Julio | Octubre

Fecha Declaración	Respuesta deseada
10 Caídas por los tragaluces del techo.	Cada año en EE.UU. ocurren caídas a través de los tragaluces. Los tragaluces en los techos no están diseñados para soportar una cantidad significativa de peso y deben estar cubiertos con una red que aguante 200 libras de peso o fuerza. Se puede añadir señalización y barandales estándar en las áreas de los tragaluces, en lugar de una red, para prevenir caídas serias que suelen ser fatales. Se les debe advertir a los contratistas y empleados que no caminen o se sientan sobre los tragaluces. También, se les debe de notificar al equipo que quita la nieve del techo en donde se encuentran los tragaluces antes de que ellos suban al techo a remover la nieve. Se puede obtener información adicional en este tema en la página Web de NIOSH y Skylights (tragaluces).
11 ¿Sabe qué es una SDS?	Previamente conocidas como MSDS (por sus siglas en inglés, Fichas de datos de seguridad de los materiales), las nuevas regulaciones globales incluyen el cambio de nombre de estas fichas a Fichas de datos de seguridad (SDS). Las SDS son fichas de datos de seguridad que explican los peligros de los químicos con los que trabaja y las precauciones que se deben tener al utilizarlos, así como los procedimientos de primeros auxilios en caso de exposición. Las SDS para químicos deben estar disponibles para todo el personal en el área de trabajo donde estén presentes dichos químicos. La información acerca de cómo usar las SDS, es parte del programa de comunicación de riesgos, un requisito de la OSHA.
12 Utilice equipo de protección personal adecuado cuando cambie las baterías de montacargas o tractores industriales en el centro de distribución.	Utilice equipo de protección personal adecuado cuando cambie las baterías de montacargas o tractores industriales. <ul style="list-style-type: none"> * Los delantales protectores, guantes, anteojos y caretas son necesarios para llenar las baterías de montacargas y * Deben utilizarse arneses cuando se operen recogedoras de pedidos (cherry pickers).
13 No deje de reportar cualquier cuasi incidente.	No cumplir con el reporte de un cuasi incidente, abre la posibilidad de que resulte un accidente grave. Un cuasi incidente es un suceso en el cual alguien pudo salir lastimado. La gerencia y los asociados deben evaluar o investigar el incidente y establecer un plan para asegurar que no ocurra otro cuasi incidente o una pérdida en realidad.
14 Su zona de seguridad.	Su zona de seguridad es el área entre la cintura y el pecho. Cuando levante (cartones, sandías, bolsas de papas, etc.), mantenga los artículos pesados en su zona de seguridad y tan cerca de su cuerpo como sea posible. Esto reducirá el estrés en su espalda al levantar.
15 Cuide su espalda; doble las rodillas al levantar objetos.	Este mensaje tan conocido aun es importante.
16 Cuando esté en una escalera, recuerde la regla de la hebilla del cinturón.	Cuando se encuentre en una escalera, nunca se incline hacia un lado más allá del centro de su cuerpo o de donde normalmente queda ubicada la hebilla del cinturón. Si necesita llegar más lejos, baje y mueva la escalera cada vez que lo requiera para eliminar la posibilidad de que la escalera se resbale y una caída grave pueda ocurrir. Nunca se pare en el escalón más alto de una escalera y nunca se siente a horcajadas sobre ella. Póngase en contacto con un ingeniero de riesgo de Zurich para información adicional sobre este tema.
17 Una tienda ordenada muestra respeto para quienes compran y para quienes trabajan ahí.	Asegúrese que todos los gerentes y asociados estén capacitados para nunca pasar de largo ante una acción o condición insegura.

Febrero | Julio | Octubre

Fecha Declaración	Respuesta deseada
18 ¿Las salidas han tenido un mantenimiento adecuado?	Las puertas que tienen poco uso pueden ser clave en caso de un incendio u otra emergencia. Todas las salidas deben llevar hacia áreas seguras de refugio y se les debe dar mantenimiento para que estén en buenas condiciones. En el invierno se debe remover el hielo y la nieve. En el verano se debe remover el pasto. Los pasillos sólidos deben estar disponibles para cualquier condición climatológica.
19 Empleados afectados por bloqueado/ etiquetado.	Nunca tome atajos cuando de seguridad industrial se trata. Bloquee y etiquete el equipo como sea necesario antes de realizar reparaciones o mantenimiento. Pueden ocurrir lesiones graves, tales como amputaciones, denudaciones o descargas eléctricas. Informe a los trabajadores afectados en relación con la actividad que está realizando. Asegúrese de que los empleados afectados estén entrenados en procedimientos de bloqueo y etiquetado y sepan que no deben quitar el seguro o etiqueta aplicado.
20 Inspeccione los extintores contra el fuego mensualmente	Los extintores deben de ser inspeccionados mensualmente, por lo mínimo, para determinar si están completamente cargados, bien montados, fácilmente accesibles, y marcados claramente en caso de un incendio. Cada extintor debe tener una etiqueta de inspección adjunta indicando que ha sido inspeccionado durante el último año por un contratista con licencia.
21 Cuartos de almacén y paneles eléctricos	Las áreas directamente frente a los paneles eléctricos nunca deben bloquearse. Esto supone un riesgo de incendio y puede limitar el acceso si es necesario entrar en la caja de interruptores en caso de emergencia.
22 ¿Por qué debo usar zapatos de seguridad?	Los zapatos de seguridad pueden prevenir lesiones graves a muy bajo costo comparado al calzado similar que no es de seguridad. Por solo unos centavos diarios, durante la vida promedio de los zapatos de seguridad, el empleado está protegido de una variedad de riesgos en el lugar de trabajo.
23 Auditorías de teclado de PIN en el punto de venta (POS)	Asegúrese de que el teclado de los puntos de venta (POS) en las áreas de pago estén bloqueados, atados y no manipulados. Informe cualquier problema a tu jefe.
24 Monóxido de carbono: el asesino silencioso.	Se conoce al monóxido de carbono como el asesino silencioso porque es un gas inodoro, incoloro e insípido que cobra cerca de 300 vidas anualmente y es la causa número 1 de muertes por envenenamiento en los Estados Unidos. Consejos de seguridad: Tenga un detector de CO en cada piso de su casa; no lo ponga muy cerca de sus muebles; vigile síntomas como de gripe; si suena el detector, evacúe.
25 Cuando trabaje con químicos tiene el "derecho a saber".	Necesita conocer y entender los riesgos de seguridad y de salud para cada sustancia química peligrosa con la que trabaje, así como las precauciones correspondientes que necesita tomar para mantenerse a sí mismo y a otros seguros. Si tiene preguntas acerca de los productos con los que trabaja, debería revisar su hoja de datos de seguridad. Póngase en contacto con un ingeniero de riesgo de Zurich para cualquier tema de riesgo sobre este asunto.
26 Abróchese el cinturón cuando vaya y regrese del trabajo.	Es muy importante estar seguro tanto fuera del trabajo como dentro. Una de las mayores oportunidades para sufrir un accidente grave es cuando se viaja hacia el trabajo y de regreso en automóvil. De hecho los accidentes de vehículos a motor son la principal causa de muerte accidental en personas de 1 a 34 años de edad. Los cinturones de seguridad ofrecen la máxima protección contra la expulsión de algún ocupante. <ul style="list-style-type: none"> * La expulsión desde un vehículo generalmente provoca las lesiones más graves en un choque. * 75% de los ocupantes que son expulsados de los vehículos mueren (NHTSA) * Se deben usar los cinturones de seguridad aún si el vehículo está equipado con bolsas de aire. Una bolsa de aire se infla y se desinfla en cuestión de segundos. Si hay un choque secundario, usted no tiene una protección de reserva.

Febrero | Julio | Octubre

Fecha Declaración	Respuesta deseada
27 Me duelen las manos cuando vuelvo a casa. ¿Cuál podría ser la causa?	Pida consejo a su enfermero sobre las posibles causas del dolor en las manos. ¿Trabaja todo el día en un trabajo repetitivo o realiza una actividad que requiere que mantengas las manos quietas durante largos períodos de tiempo? Aunque es posible que no pueda variar sus tareas laborales, puede haber formas de prevenir lesiones, como tomar mini descansos para variar su rutina, estirarse y usar herramientas y equipos diseñados de manera más ergonómica.
28 Prevención de cortaduras	Algunos consejos básicos incluyen almacenar los dispositivos afilados en áreas designadas, limpiar los artículos afilados por separado de otros equipos, practicar un manejo seguro durante el uso de los artículos afilados y nunca pasar por alto los dispositivos de seguridad que forman parte de los dispositivos. ¿Qué exposiciones a cortes de equipos existen en su área?
29 Mantenga su área de trabajo limpia y ordenada.	Una buena limpieza es parte integral de cada trabajo, para tener un lugar agradable y seguro para trabajar. Todos los empleados deben hacer su parte para mantener su área de trabajo limpia y ordenada. Durante una emergencia, las salidas y los caminos de viaje despejados son esenciales para la seguridad de todos.
30 La limpieza: Es esencial para prevenir resbalones, tropezones y caídas.	Con el fin de prevenir resbalones, tropezones y caídas, todos deben hacer su parte manteniendo seguras las superficies para caminar y trabajar. Si ve un peligro de resbalón, tropezón o caída, tome las medidas necesarias para corregirlas.
31 Practique el control de infecciones las 24 horas del día, los 7 días de la semana.	<p>Recuerde que usted puede transmitir enfermedades transmisibles a otras personas cuando sale del trabajo. Es esencial controlar la contaminación de los demás conteniendo la tos o los estornudos y no trabajar cuando se tiene una enfermedad contagiosa. Asegúrese de que sus vacunas estén al día, lávese las manos con frecuencia y practique el protocolo de toser y estornudar.</p> <p>Informe cualquier enfermedad o síntoma, o si ha estado expuesto a la enfermedad, de inmediato a su supervisor.</p>

March | Julio | Noviembre

Fecha Declaración	Respuesta deseada
1 ¿Cuál es el enfoque para la prevención de resbalones, tropezones y caídas por dos personas?	Muchas veces se podrá observar un riesgo de derrame o tropezón que no puede corregirse inmediatamente. Corrigiendo el problema con dos personas, un asociado se queda con la condición insegura mientras que el otro va por la ayuda necesaria. Materiales de limpieza, señales de precaución o barreras para mantener a los clientes o asociados lejos del peligro.
2 Información básica sobre extintores: use el sistema PASS para apagar el incendio.	<p>P. Quite el seguro.</p> <p>A. Apunte la manguera del extintor hacia la base del fuego.</p> <p>S. Apriete o el mango del extintor.</p> <p>S. Balancee el chorro suavemente de un lado a otro a la base del fuego hasta que se apague.</p> <p>Recuerde no ponerse en peligro. Si el incendio es demasiado extenso para extinguirlo, suene la alarma de inmediato y siga el protocolo de evacuación.</p>
3 ¿Todos los enchufes eléctricos tienen tapas de seguridad?	Todos los enchufes eléctricos deben tener cubiertas para evitar que visitantes o empleados toquen cables expuestos que puedan provocar un shock eléctrico. Cualquier condición detectada debe ser corregida de inmediato.

March | Julio | Noviembre

Fecha Declaración	Respuesta deseada
4 Revise los compactadores para asegurar que todos los controles de seguridad están en orden.	Los accidentes en compactadores no ocurren con mucha frecuencia, pero suelen ser trágicos. Los dispositivos de seguridad y los dispositivos de bloqueo de las puertas deben de funcionar. Todos los años en EE. UU. mueren trabajadores o son gravemente heridos al usar equipo eléctrico como compactadores. Los accidentes fatales suelen ocurrir cuando los trabajadores intentan darle servicio al equipo y olvidan cortar la corriente y bloquear y etiquetar correctamente el equipo. Solamente le personal que ha sido previamente adiestrado y autorizado puede dar servicio de mantenimiento al compactador.
5 Al elegir un cutter, usted necesita el correcto. Use un cutter de seguridad a todo tiempo.	Un cutter con una punta de seguridad puede cortar la cinta adhesiva en las cajas sin utilizar la hoja, reduciendo la exposición a cortaduras.
6 Practique un plan de seguridad contra incendios en casa con su familia.	<p>Desarrolle un plan de seguridad contra incendios con su familia y otros miembros de su hogar.</p> <p>Actualice su plan, si es necesario, a medida que cambia su hogar.</p> <p>Practica tu plan:</p> <ul style="list-style-type: none"> * Al menos dos veces al año * Cuando algo cambia en su hogar
7 Limpie o informe todos los derrames, fugas y áreas húmedas de inmediato	<p>Prestar atención a los lugares húmedos evitará lesiones por tropiezos y caídas para usted, otros asociados e invitados.</p> <p>Si no es posible una limpieza inmediata, marque claramente o coloque barricadas en el peligro e infórmelo al mantenimiento, a su supervisor o a otra persona responsable.</p>
8 ¡No tome atajos!	Si se lesiona, el minuto que se ahorró podría costarle días, semanas o meses de tiempo para recuperarse.
9 Antes de que empiece a levantar...	En cualquier área donde se ubiquen productos químicos, donde pueda ocurrir una salpicadura a los ojos o al cuerpo, las estaciones de lavado de ojos de emergencia y las instalaciones de empapado deben ubicarse dentro de un tiempo de acceso de 10 segundos. Conozca dónde están ubicados, confirme que sean accesibles y asegúrese de saber cómo usarlos. Recuerde, deberá enjuagar durante un mínimo de 15 minutos, o hasta que deje de arder. Para salpicaduras en los ojos, asegúrese de saber cómo mantener los ojos abiertos bajo el agua corriente.
10 Reporte inmediatamente cualquier daño en las escaleras; no utilice escaleras dañadas.	<p>Utilizar escaleras dañadas es una fórmula segura para el desastre. Cuando menos lo espere, la escalera fallará y la lesión resultante puede ser de gravedad. No ponga más peso sobre la escalera de la capacidad indicada por el fabricante. El valor indicado por el fabricante incluye el peso que se está cargando. Si usted adquiere una escalera en el trabajo o el hogar, recuerde comprar una escalera que tenga un valor de carga y que sea del tamaño correcto para el uso que quiera darle. Los valores de carga están estipulados por el Instituto Nacional Estadounidense de Estándares (ANSI) y los valores actuales de las escaleras son los siguientes:</p> <ul style="list-style-type: none"> * Trabajo especial (I-AA) — 375 libras * Trabajo extra pesado (I-A) — 300 libras * Trabajo Pesado (I) — 250 libras * Trabajo Mediano (II) - 225 Libras * Trabajo ligero (III) — 200 libras

March | Julio | Noviembre

Fecha Declaración	Respuesta deseada
11 ¡Documente las luces que no funcionan y repárelas lo antes posible!	Las luces incluyen luces de salida de emergencia, luces de evacuación de emergencia alimentadas por batería, así como cualquier luz en el CD o en el exterior del edificio. Las luces de evacuación de emergencia deben probarse mensualmente (mantenga presionado el botón de prueba durante 30 segundos) y al menos una vez al año (desconecte la luz de la fuente de alimentación durante 90 minutos) para verificar que las baterías aún mantengan la carga. Las luces que no funcionan pueden ser un riesgo de seguridad y deben restaurarse lo antes posible.
12 Tapetes contra fatiga	El uso de tapetes contra la fatiga ayuda a reducir la presión estática en su espalda. Pararse sobre los tapetes contra fatiga, a comparación de los pisos sin tapetes, le puede proporcionar un confort mejor.
13 Tareas repetitivas	Con el fin de evitar lesiones debido a tareas repetitivas extenuantes, empleados, siempre que sea posible, deben amenorar esas tareas con unas menos difíciles. Por ejemplo, los carniceros deben evitar tareas de cortar o moler continuo durante todo un día de trabajo. Deberes menos exigentes deben ser alternados con deberes que son físicamente más difíciles detrás del mostrador de carne.
14 ¡Use el buen juicio y tome medidas para eliminar los actos inseguros!	La mayoría de las lesiones son el resultado de un acto inseguro en lugar de una condición insegura. Sus acciones pueden ayudar a minimizar los actos inseguros, lo que puede ayudar a evitar que se lesione. Por ejemplo, use el buen juicio y si un artículo es demasiado pesado para levantarlo, use una ayuda mecánica o un compañero de trabajo para ayudar a levantarlo.
15 Lavarse las manos	El lavado frecuente de manos ayuda a prevenir la propagación de resfriados, gripe y otras enfermedades transmisibles. Los Centros para el Control de Enfermedades de los Estados Unidos sugieren seguir estos cinco pasos cada vez: <ol style="list-style-type: none"> 1. Humedezca las manos con agua corriente y limpia (caliente o fría), cierre el grifo y aplique jabón. 2. Enjabone las manos frotándolas con el jabón. Enjabone la parte posterior de las manos, entre los dedos y debajo de las uñas. 3. Lave sus manos por lo menos durante 20 segundos. (¿Necesita un marcador de tiempo? Tararee la canción "Feliz Cumpleaños" de principio a fin dos veces.) 4. Enjuague bien las manos bajo el agua corriente y limpia. 5. Seque las manos con una toalla limpia o séquelas al aire.
16 Siempre tenga mucho cuidado al operar equipos de manejo de materiales/montacargas	Solo cuando está capacitado se le permite operar un montacargas y/o un equipo de manejo de materiales. Esté siempre atento a los peatones y muévase a velocidades seguras.
17 Los detectores de humo y monóxido de carbono salvan vidas.	Como regla general, reemplace las baterías de los detectores de humo y monóxido de carbono domésticos anualmente y pruébelas regularmente para asegurarse de que funcionen en caso de incendio o exposición al monóxido de carbono. Reemplace en el hogar: -Unidades detectoras de humo cada ocho a 10 años, o según lo recomiende el fabricante. -Detectores de monóxido de carbono cada cinco años, o según las indicaciones del fabricante.
18 Muestra respeto por los que visitan y trabajan ahí.	Asegúrese que todos los gerentes y asociados estén capacitados para nunca pasar de largo ante una acción o condición insegura.

March | Julio | Noviembre

Fecha Declaración	Respuesta deseada
19 El manejo de las tarimas vacías puede parecer un trabajo de rutina, ¡pero no se engañe!	Al realizar este tipo de trabajo, usted ejecuta ciertas acciones que pueden resultar en lesiones, si no se toman precauciones de seguridad. Nunca deje las tarimas de lado. Podría terminar cayendo sobre alguien y lastimarlo. No apile las tarimas a una altura de más de 6 pies. Para levantar tarimas pesadas o demasiado grandes, hágalo en equipo.
20 Un ancho mínimo de 36 pulgadas debe mantenerse en todos los pasillos de salida	Para asegurar una salida adecuada, 36 pulgadas es el mínimo; también lo es para la ADA. Mantenga la mercancía lejos de los pasillos.
21 ¿Cuál es la forma correcta de levantar una caja?	Al levantar cajas u otros objetos: <ul style="list-style-type: none"> * Cuando se prepare para levantar, comience con sus pies separados para tener buen equilibrio, con los hombros y caderas alineados. * Doble las rodillas, no la cintura. * Mantenga la curva natural de su espalda. * Al levantar, deje que los músculos de sus piernas hagan el trabajo. * Mantenga la carga que está levantando cerca de su cuerpo para aliviar la presión en la espina dorsal. * Gire con sus pies; no tuerza el tronco de su cuerpo. * Cuando baje la carga, doble sus rodillas despacio. * Mantenga la curva natural de su espalda. No se doble sobre el objeto que este bajando. * Utilice carritos de mano u otros dispositivos de manejo de equipo para hacer el trabajo más fácil. * Pida ayuda si la carga es pesada o si la caja está marcada con la frase "levántese con equipo".
22 ¿Qué equipo de protección personal (EPP) es esencial para su trabajo?	El equipo de protección personal, a menudo llamado EPP, es requerido por muchos puestos de atención médica. Es una forma eficaz de ayudar a protegerse de enfermedades y lesiones. El EPP puede incluir guantes, mascarillas faciales y otros equipos. Su empresa ha evaluado dónde se necesita EPP como parte de un requisito de OSHA. Durante una pandemia, es posible que se requiera EPP adicional.
23 ¿Qué significa <i>construir un puente</i> en relación con la seguridad de la espalda?	Usted se agachará a menudo para recoger un papel u otro escombros u objeto en el piso. Cuando lo haga, asegúrese de "construir un puente". Esto solo significa sostener el tronco de su cuerpo porque pesa considerablemente más que su parte baja. Esto se logra poniendo una mano en su rodilla, la pierna o un objeto estable, tal y como una mesa o un mostrador. Este soporte para el tronco del cuerpo reducirá el riesgo de lesionar su espalda baja. Torceduras y lesiones de sobre extensión son una de las causas principales de la compensación del trabajador en su industria.
24 Mantenga la mercancía lejos de tableros eléctricos	Siempre deje por menos 36 pulgadas de espacio libre en frente de los tableros eléctricos, en caso de una emergencia.
25 Confirme que los sistemas de aspersores estén probados.	Los sistemas de aspersores pueden ser muy intimidantes para el personal no entrenado. Aquellos no capacitados deben confiar en los representantes de protección contra incendios con licencia para realizar las pruebas requeridas. Puede encontrar información adicional en la norma NFPA 25 y con su ingeniero de riesgos de Zurich.
26 Estírate y flexiona para evitar accidentes.	Ya sea que el estiramiento y la flexión sean parte de sus requisitos para desempeñarse en el trabajo o algo que deba hacer regularmente después del horario laboral para mantener su estado físico general, ambos son componentes importantes de la prevención de lesiones laborales.

March | Julio | Noviembre

Fecha Declaración	Respuesta deseada
27 Control de nieve y hielo.	<p>Se debe tener cuidado especial para asegurar que las superficies para caminar están apropiadamente limpias y con sal durante y después de una nevada.</p> <ul style="list-style-type: none"> * Los empleados o contratistas responsables de retirar la nieve, deben asegurar que los escalones y rampas exteriores estén limpios y se haya añadido sal u otros abrasivos. * La gerencia y empleados deben monitorear las superficies para caminar y asegurar que se tome acción cuando no se sigan las normas para quitar la nieve y el hielo. * Los estacionamientos, aceras y otras superficies exteriores para caminar, deben monitorearse en busca de hielo negro y aquellos que hayan sido descubiertos, protegerse y/o tratarse con sal/abrasivos. * Los tapetes de entrada deben extenderse a 15 pies del edificio para que los clientes y empleados puedan deshacerse de la humedad de sus zapatos. Las entradas deben estar muy bien monitoreadas durante inclemencias meteorológicas y se debe notar y limpiar el agua inmediatamente para reducir el riesgo de un incidente de resbalar y caer. * Se deben utilizar las señales de "Piso mojado" para advertirle a los clientes y empleados de que la superficie para caminar puede estar mojada. Deben colocarse señalamientos a los lados de los pasillos principales para prevenir que estos se conviertan en un riesgo de tropiezos. No olvide usar el barandal cuando suba o baje escalones o escaleras. <p>En caso de que tropiece o pise algún objeto o sustancia extraña, sujetarse del barandal puede reducir su exposición a una caída.</p>
28 Seguridad de los carritos de compras.	<p>Los carritos de compras deben ser inspeccionados regularmente para garantizar que están seguros para nuestros clientes. Notifíquelo a la gerencia cuando observan cualquier carrito inseguro. Una buena práctica es de mantener los carritos defectuosos fuera de servicio y almacenarlos en un área segura hasta que se reparen.</p> <p>Deben seguirse las siguientes reglas básicas para carritos comerciales:</p> <ul style="list-style-type: none"> * Las ruedas deben rodar suavemente. Ruedas rotas o dañadas deben reemplazarse inmediatamente. * El área de cesta deberá de estar intacto y libre de bordes afilados. * Las agarraderas deben de estar libre de grietas o plásticos quebrados. * Tienen que tener los cinturones de seguridad, libre de defectos y fácilmente ajustable. Los cinturones deben de hacer el ruido de clic al cerrarse.
29 ¡Cuidado con las rampas y los badenes para discapacitados!	<p>Es esencial estar atento a su alrededor mientras camina al aire libre en la propiedad de la empresa. Evite comportamientos que lo distraigan como hablar por teléfono, enviar mensajes de texto y leer mientras camina. La falta de atención puede provocar caídas sobre bordillos y badenes o tropiezos cuando hay un cambio en la pendiente o inclinación de la superficie para caminar debido a la rampa deshabilitada en las aceras.</p>
30 Reportar equipos contra incendios perdidos o dañados.	<p>La seguridad de los huéspedes y asociados puede depender de que el equipo de protección contra incendios esté presente y operativo.</p>
31 ¿Todos los paneles eléctricos están correctamente cerrados?	<p>Los paneles eléctricos reparados, a veces no son restablecidos a una condición segura por el representante de servicio, después del mantenimiento. Inspeccione los paneles eléctricos por lo menos una vez al mes para asegurarse de que las tapas y las piezas protectoras de los paneles estén en su lugar. Asegúrese de que todo el cableado eléctrico esté cubierto. Las situaciones inseguras deben corregirse de inmediato por un electricista certificado.</p>

April | Agosto | Diciembre

Fecha Declaración	Respuesta deseada
1 Desescalar para prevenir la violencia en el lugar de trabajo	Las lesiones en el lugar de trabajo pueden ocurrir debido a las acciones agresivas de clientes, familiares, amigos o compañeros de trabajo. Es importante ser capaz de reconocer cualquier pista que conduzca a un acto violento y saber cómo reaccionar para que la situación en desarrollo se desintensifique. Si necesitas una formación de actualización, no tengas miedo de pedirla.
2 ¿Están todas las escaleras libres y sin obstrucciones?	Inspeccione las escaleras de emergencia para asegurarse de que estén despejadas y que estén transitables en caso de una evacuación. Las escaleras de incendio deben de estar despejadas y suficientemente iluminadas.
3 Practique el almacenamiento seguro en todas las áreas.	Para ayudar en la prevención de la torceduras, una buena regla general es almacenar los artículos que usa con más frecuencia en los estantes del medio, los artículos livianos en los estantes superiores y las cajas con varios artículos que elegirá según sea necesario en los estantes inferiores. Use un taburete o una escalera para disminuir el estiramiento por encima de la cabeza.
4 Seguridad para los niños.	Caídas de los carritos son la causa principal de lesiones en la cabeza en niños pequeños. La Comisión de Seguridad de Productos informa que miles de niños son tratados anualmente en salas de emergencia debido a caídas de carritos de compras. Recuerde las siguientes reglas mientras que este monitoreando la seguridad de los niños en cuanto al uso de los carritos de compras: <ul style="list-style-type: none"> • Siempre los niños colocados en carritos de compras deben de estar asegurados con el cinturón de seguridad; • Se les debe prohibir que viajen en la canasta del carrito, escalar en los lados de la cesta del carrito; • También se les debe evitar que empujen un carrito con otro.
5 Use rodilleras cuando este abasteciendo estantes bajos o este arrodillado por periodos largos.	El uso de rodilleras puede reducir el riesgo de estrés en sus rodillas y piernas.
6 ¿Por qué tenemos reuniones de seguridad?	Las reuniones de seguridad son una oportunidad ideal para que comunique cualquier idea o preocupación sobre la seguridad que usted tenga. Participe en sus reuniones de seguridad. Si no participa, sus ideas no se escucharán.
7 Utilice guantes térmicos al manipular alimentos congelados.	Al manipular los alimentos congelados, uno debe utilizar guantes térmicos. Las temperaturas frías pueden reducir la circulación, causando estrés en las manos. El uso de guantes térmicos permitirá que haga su trabajo mejor y más cómodo.
8 Un espacio de 18" para los aspersores contra incendio, permitirán que funcionen adecuadamente.	No deberá de almacenar nada a 18" de las cabezas de las regaderas del sistema automático contra incendios (aspersores). Si hay objetos que obstruyan las cabezas de los aspersores y se genera un incendio, le tomará a las cabezas más tiempo para activarse provocando que el incendio crezca. Esto puede evitar que los visitantes y empleados evacuen con seguridad el centro de distribución. Las cabezas de aspersor pintadas sin querer deben identificarse y reemplazarse por un profesional certificado en protección contra el fuego. La NFPA 13, capítulo 8, de la sección 8.5.6.1 a la 8.5.6.5, contiene más detalles acerca del área de protección para las cabezas de aspersores. Ciertas mercancías y cabezas especiales de aspersor pueden necesitar un área de protección mayor. Por ejemplo, en almacenes de llantas, se requiere un espacio de 36 pulgadas de la cabeza del aspersor. Puede que por jurisdicción, las autoridades requieran estándares más exigentes.
9 ¿Me meteré en problemas si denuncio esa violación de seguridad?	Si su empresa practica una cultura de seguridad positiva, denunciar condiciones y actos inseguros debe ser recompensado, no castigado. El uso de este calendario como un recordatorio diario de sus responsabilidades de seguridad demuestra que su empresa está reconociendo su compromiso con la seguridad.

April | Agosto | Diciembre

Fecha Declaración	Respuesta deseada
10 Nunca suba a los estantes o camine por los estantes elevados.	La estantería del almacén no está diseñada, ni tiene la intención de usarse como una superficie para subir, caminar o trabajar. No permita que los operadores de recogedoras de pedidos se paren sobre los soportes de los estantes o los estantes de reja. Pueden ocurrir lesiones serias al caer.
11 Reporte los daños a las escaleras inmediatamente; no use escaleras dañadas.	Usar escaleras dañadas es una receta segura para el desastre. Cuando menos lo espere, la escalera fallará y la lesión resultante puede ser grave. Las escaleras portátiles deben inspeccionarse antes del primer uso en cada turno. Una etiqueta de inspección en cada escalera es una buena manera de asegurarse de que esto se haga.
12 ¿Sabe cómo reportar una lesión de un visitante?	Cualquier lesión de un visitante presenciada debe informarse de inmediato de acuerdo con la política de la empresa. Además, ofrezca asistencia y busque asesoramiento de la gerencia si el visitante lesionado solicita atención médica.
13 Evite cortaduras.	Utilice guantes resistentes a cortaduras cuando vaya a recortar carne, producto, etcétera.
14 Por favor, use el barandal.	Al subir o bajar escalones o escaleras utilice el barandal. En caso de que se tropiece o pise un objeto extraño o sustancia, haberse agarrado del barandal puede prevenir que se caiga y de que se lastime gravemente.
15 Asegure los cilindros de gas comprimido para evitar que se caigan, lastimen a alguien y se conviertan posiblemente en misiles sin control.	Los cilindros y botellas de gas (con helio, CO ₂ , etc.) son pesados y pueden romper con facilidad los huesos de un pie. También tienen la posibilidad de convertirse en misiles si la válvula se rompe accidentalmente (algunas tienen una presión almacenada de más de 1000 lb). Recuerde, no existe tal cosa como un cilindro vacío. Siempre asegure los cilindros. Las cadenas, los cables o soportes deben quedar firmemente ajustados contra la parte superior a un tercio del cilindro, para evitar que se caigan.
16 Fatiga	<p>Fatiga se define como agotamiento o cansancio físico o mental resultante de la actividad física o mental. Fatiga puede ser un síntoma de una condición médica, pero comúnmente es más por una reacción fisiológica normal al esfuerzo, pérdida de sueño (el Consejo de Seguridad Nacional, dice que 1 de cada 3 trabajadores estadounidenses es privados de sueño), aburrimiento, cambios en los horarios de dormir y trabajar o por el estrés. ¿Cuántos de estos crees que puede afectar su rendimiento en el trabajo o capacidad para trabajar o conducir con seguridad? Aquí están algunas señales de advertencia de fatiga relacionados con el manejar:</p> <ul style="list-style-type: none"> * No puede dejar de bostezar * problemas para mantener los ojos abiertos y enfocados, especialmente en los semáforos * conducir descuidadamente y entrar y salir entre carriles, seguir muy cerca al otro auto, manejar arriba de las bolitas/tiras al lado de la carretera * abriendo la ventana o subirle al radio para mantenerse alerta * conducir agresivamente para llegar a su siguiente destino lo más rápido posible <p>Contra medidas para la fatiga incluyen la obtener un número mínimo de horas de dormir, empleando estrategias de siesta, tomar suficientes descansos de conducción y prestando atención a las variaciones en el estado de ánimo, motivación y rendimiento. Con mayor conciencia, es más probable que puede actuar sobre las señales indicadoras de la aparición de fatiga y lucidez mental durante la conducción. Mejorar y mantener su salud mejorará sus posibilidades de vivir más, pasar más tiempo con su familia y disfrutar de tus aficiones, diversión y otras partes importantes de la vida.</p>

April | Agosto | Diciembre

Fecha Declaración	Respuesta deseada
17 Sepa cómo reportar una lesión en el trabajo	Reportar de inmediato las lesiones de los empleados al supervisor o a la persona designada, independientemente de si se requiere tratamiento médico. Las lesiones menores pueden ser manejadas por un profesional clínico designado en el lugar. El personal correspondiente debe mantener actualizada la capacitación en primeros auxilios/AED y los suministros/botiquines de primeros auxilios deben estar bien abastecidos en áreas no clínicas.
18 Extintores, aspersores y alarmas contra incendios.	Los extintores, aspersores y alarmas contra incendios deben estar siempre accesibles. Una regla general sería mantener la mercancía almacenada a 36 pulgadas de este equipo.
19 Un buen calzado es esencial para evitar resbalones, tropezos y caídas.	Los zapatos deben ser antideslizantes y estar en buenas condiciones. No todos los zapatos deportivos son antideslizantes. Cuando caminas, tu talón toca el suelo primero, así que ten cuidado con el desgaste en las áreas del talón.
20 Mantenga los objetos almacenados lejos de los tableros eléctricos.	Un incendio pequeño puede cortar la electricidad en amplias zonas del hotel si el fuego afecta los paneles eléctricos.
21 Uso del cable de extensión.	La Comisión de Seguridad en Productos para el Consumidor estima que cada año se tratan en salas de emergencia cerca de 4,000 lesiones que están asociadas con cables de extensión. La mitad de las lesiones implican fracturas, cortaduras, contusiones o esguinces ocasionados por tropezar con los cables. El trece por ciento implica a niños de menos de cinco años; la mitad de las lesiones son quemaduras eléctricas en la boca de niños pequeños. Estiman que cada año, 3,300 incendios en el hogar se originan en los cables de extensión, matando a 50 personas y lesionando a más de 270. Las causas más frecuentes para dichos incendios son los cortos circuitos, las sobrecargas, el daño y/o el uso indebido de los cables de extensión. La próxima vez que utilice un cable de extensión, asegúrese de leer el descargo de responsabilidades adjunto
22 Seguridad en transportadores	<p>"Los transportadores nunca deben ser operados a menos que todas las protecciones estén en su lugar. Los empleados deben recordar las siguientes reglas:</p> <p>Mantenga todas las partes del cuerpo alejadas del transportador.</p> <p>No sentarse, no pararse, no apoyarse ni montarse en los transportadores.</p> <p>Nunca salte sobre ni se arrastre debajo de un transportador.</p> <p>Nunca use ropa suelta, joyas, etc. que puedan quedar atrapadas en el transportador.</p> <p>Nunca intente reparar o desbloquear ninguna parte del sistema sin detener primero el transportador.</p> <p>Conozca la ubicación de los cables de emergencia o de los dispositivos de paro en caso de una emergencia o un problema con el sistema."</p>
23 Dicen que la experiencia es el arma secreta...	Sin embargo, anticipar puede prevenir incidentes.
24 ¿Su escalera tiene la capacidad adecuada?	El fabricante clasifica las escaleras de acuerdo a su capacidad por peso. En la mayoría de las obras de construcción, deberá usar una escalera de tipo I o tipo IA. El tipo I está clasificada para 250 libras (115 kgs) y el tipo I-A está clasificado para 300 libras (140 kgs). Recuerde, la clasificación del peso incluye el peso del trabajador más su equipo y herramientas. Nunca use una escalera de aluminio en una obra de construcción y, nunca use una escalera que no esté etiquetada con las clasificaciones de peso del fabricante.

April | Agosto | Diciembre

Fecha Declaración	Respuesta deseada
25 Puesta a tierra del equipo	Los cables eléctricos con tres clavijas en lugar de dos incluyen un mecanismo de conexión a tierra. Esta tercera clavija nunca debe romperse para que el dispositivo pueda ser más fácil de enchufar. Además, algunos equipos tienen dispositivos de conexión a tierra incorporados, especialmente cuando el equipo puede estar cerca del agua. Nunca eluda ningún dispositivo de seguridad de conexión a tierra. Está ahí por una razón y podría ser una experiencia impactante para todos, si no los tiene.
26 La clave para prevenir los incidentes a los ojos, es siempre usar equipo de protección personal adecuado, cuando sea necesario.	La protección de los ojos es uno de los equipos de protección personal más críticos que usará en el trabajo o en la casa. Deben usarse anteojos de seguridad cada vez que haya un riesgo de lesión para los ojos.
27 Usted recibe una llamada de amenaza de bomba. ¿Qué hacer?	¡Conozca los procedimientos! Durante una evacuación, reúnanse a una distancia por lo a menos 500 pies del edificio.
28 La forma en que responda durante la investigación de accidentes y lesiones puede hacer toda la diferencia.	Responda de manera oportuna a la escena. Trate a todos de manera justa y respetuosa. No mueva a la persona lesionada a menos que sea seguro hacerlo o peligre la vida de la persona. Si hay alguna duda, la gerencia debe llamar a los servicios de emergencia o al 911. Siga los protocolos establecidos. Proporcione a los empleados y visitantes lesionados la información necesaria posterior al accidente. ¿Qué pasa si un asociado recibe una cuenta médica en su correo? ¿Se le ha proporcionado un número de contacto al visitante lesionado en caso de que desee presentar una reclamación? Los informes de accidentes son documentos confidenciales y no se deberá proporcionar copias a los visitantes. No realice comentarios inapropiados o culpe a alguien en la escena del accidente.
29 ¿Sabe dónde se localizan los materiales para limpiar derrames o escombros?	Familiarícese con la ubicación de los materiales para limpiar derrames. Si no se utilizan estaciones de limpieza para derrames, entrene a los asociados a estar conscientes de la ubicación de los materiales, limpiador de ventanas, escoba y recogedor, en caso de necesitar usarlos para limpiar derrames o desechos. Haga inventario semanal de las estaciones de limpieza de derrames u otros materiales para limpiar derrames, para asegurar el abastecimiento adecuado de su estación de limpieza.
30 Un factor clave en la prevención de accidentes consiste en "anticipar el riesgo".	Al anticipar lo que podría pasar, es posible tomar medidas de seguridad para prevenir un accidente.
31 Reporte cualquier extintor faltante.	El extintor que falta puede ser justo el que se necesite durante un incendio

January 2024

The Zurich Services Corporation
Zurich Resilience Solutions | Risk Engineering
1299 Zurich Way, Schaumburg Illinois 60196-1056
800 982 5964
www.zurichna.com

Esta es una descripción general de los servicios, como los servicios de ingeniería de riesgos o de gestión de riesgos, de Zurich Resilience Solutions, que forma parte del negocio de seguros comerciales de Zurich Insurance Group y no representa ni altera ninguna póliza de seguro o acuerdo de servicio. Dichos servicios son proveídos a clientes calificados por compañías afiliadas de Zurich Insurance Company Ltd, incluidas, entre ellas, Zurich American Insurance Company, 1299 Zurich Way, Schaumburg, IL 60196, EE. UU., The Zurich Services Corporation, 1299 Zurich Way, Schaumburg, IL 60196, EE. UU., Zurich Insurance plc, Zurich House, Ballsbridge Park, Dublín 4, Irlanda, Zurich Commercial Services (Europe) GmbH, Platz der Einheit, 2, 60327 Alemania, Zurich Management Services Limited, The Zurich Centre, 3000b Parkway, Whiteley, Fareham, Hampshire, PO15 7JZ, REINO UNIDO, Zurich Insurance Company Ltd, Mythenquai 2, 8002 Zúrich, Suiza, Zurich Australian Insurance Limited, ABN 13 000 296 640, Australia.

Las opiniones expresadas en este documento son las de Zurich Resilience Solutions a partir de la fecha del lanzamiento y están sujetas a cambios sin previo aviso. Este documento ha sido elaborado únicamente con fines informativos. Toda la información contenida en este documento ha sido recopilada y obtenida de fuentes que se consideran confiables y creíbles, pero Zurich Insurance Company Ltd o cualquiera de sus compañías afiliadas (Zurich Insurance Group) no hacen ninguna representación o garantía, expresa o implícita, en cuanto a su exactitud o integridad. Este documento no pretende ser un asesoramiento legal, de suscripción, financiero, de inversión o de cualquier otro tipo de asesoramiento profesional. Zurich Insurance Group se exime de toda responsabilidad que resulte del uso o la confianza en este documento. Nada expreso o implícito en este documento tiene la intención de crear relaciones legales entre el lector y cualquier miembro de Zurich Insurance Group.

Ciertas declaraciones en este documento son declaraciones prospectivas, incluidas, entre otras, declaraciones que son predicciones o indican eventos, tendencias, planes, desarrollos u objetivos futuros. No se debe depositar una confianza indebida en dichas declaraciones porque, por su naturaleza, están sujetas a riesgos e incertidumbres conocidos y desconocidos y pueden verse afectadas por numerosos factores imprevisibles. El objeto de este documento tampoco está vinculado a ninguna oferta de servicio específica o a un producto de seguro, ni garantizará la cobertura de ninguna póliza de seguro.

Este documento no puede ser distribuido o reproducido en su totalidad o en parte, sin el permiso previo por escrito de Zurich Insurance Company Ltd, Mythenquai 2, 8002 Zúrich, Suiza. Ningún miembro de Zurich Insurance Group acepta ninguna responsabilidad por cualquier pérdida que surja del uso o distribución de este documento. Este documento no constituye una oferta o una invitación para la venta o compra de valores en ninguna jurisdicción.

En los Estados Unidos, los servicios de ingeniería de riesgos son proporcionados por The Zurich Services Corporation.

© 2024 The Zurich Services Corporation. All rights reserved.

