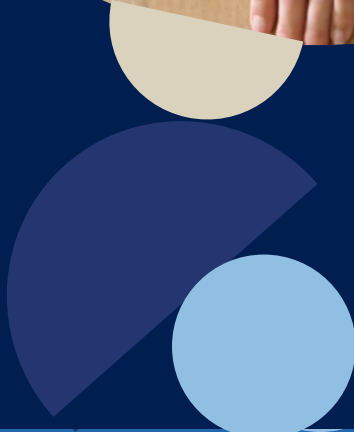


# 2024 Calendario de seguridad gerente del centro de distribución





# Cómo funciona el calendario

Cada fecha en el calendario contiene un tema diario de seguridad. Después del mes de diciembre 2023 o en la página 15 del calendario, se encuentran los puntos de discusión que corresponden con el tema de seguridad de ese día. Los gerentes de construcción pueden usar estos puntos de discusión para ayudar a comunicar el mensaje de seguridad de ese día. Los temas de seguridad en el calendario se repiten cada tres meses.

La información en este calendario es una recopilación de puntos de discusión para ayudar a reducir el riesgo general. El calendario será de gran valor para su operación. Que la gerencia genere conciencia sobre la seguridad es una de las mejores formas de ayudar a controlar y reducir reclamaciones y gastos relacionados.

Los temas de seguridad proporcionados cubren la prevención de resbalones y caídas, manejo seguro de grúas, manejo de material manual, cortar y soldar con seguridad, seguridad de autos, y un buen número de temas adicionales. Algunos temas pertenecen a la seguridad en casa con su familia.

# Enero

Domingo	Lunes	Martes	Miércoles	Jueves	Viernes	Sábado
Feliz año nuevo	<p><b>1</b></p> <p>Conozca dónde se encuentran las estaciones/instalaciones de lavado de ojos de emergencia y cómo usarlas. Conozca dónde se encuentran las estaciones/instalaciones de lavado de ojos de emergencia y cómo usarlas.</p> <p><i>Ano Nuevo</i></p>	<p><b>2</b></p> <p>Abróchese el cinturón cuando vaya y regrese del trabajo.</p>	<p><b>3</b></p> <p>Todos los accidentes de los asociados deben reportarse dentro de las siguientes 24 horas.</p>	<p><b>4</b></p> <p>¿Cuál es la forma correcta de levantar una caja?</p>	<p><b>5</b></p> <p>No se les permitirá acceso a personas que no son empleados del centro de distribución al menos que...</p>	<p><b>6</b></p> <p>¿Están todas las escaleras libres y sin obstrucciones?</p>
<p><b>7</b></p> <p>Las cortaduras con cutters son comunes en nuestra industria.</p>	<p><b>8</b></p> <p>Cuando empiece a trabajar con recogedoras de ordenes, también llamados "cherry pickers"...</p>	<p><b>9</b></p> <p>Dicen que la experiencia es el arma secreta...</p>	<p><b>10</b></p> <p>Tomar atajos puede llevar a accidentes.</p>	<p><b>11</b></p> <p>¿Cuándo debo reportar una lesión o un accidente a mi supervisor?</p>	<p><b>12</b></p> <p>Antes de que empiece a levantar...</p>	<p><b>13</b></p> <p>¿Todos los enchufes eléctricos tienen tapas de seguridad?</p>
<p><b>14</b></p> <p>Se califica como conducción distraída e ilegal el hecho de enviar mensajes de texto o realizar llamadas desde un celular mientras conduce.</p>	<p><b>15</b></p> <p>Asegúrese de mantener las áreas de trabajo limpio para prevenir resbalones, tropezones y caídas.</p> <p><i>Día de MLK</i></p>	<p><b>16</b></p> <p>No se puede engañar a los dispositivos de seguridad.</p>	<p><b>17</b></p> <p>Los montacargas deben revisarse al inicio de cada turno (frenos, claxon, dirección, extintor, etc.) para que operen correctamente.</p>	<p><b>18</b></p> <p>Reporte inmediatamente cualquier daño en las escaleras; no utilice escaleras dañadas.</p>	<p><b>19</b></p> <p>Su compañía tiene un plan de emergencia.</p>	<p><b>20</b></p> <p>¿Todos los extintores están totalmente cargados?</p>
<p><b>21</b></p> <p>PPE - Hearing - Importance</p>	<p><b>22</b></p> <p>¿Cuándo es aceptable dejar sin supervisión un montacargas sobre las plataformas de carga o camiones?</p>	<p><b>23</b></p> <p>¡Use el buen juicio y tome medidas para eliminar los actos inseguros!</p>	<p><b>24</b></p> <p>¡Documente las luces que no funcionan y repárelas lo antes posible!</p>	<p><b>25</b></p> <p>Unos buenos zapatos son esenciales para un buen programa de seguridad.</p>	<p><b>26</b></p> <p>Reporte cualquier extintor faltante.</p>	<p><b>27</b></p> <p>¿Por qué debo usar zapatos de seguridad?</p>
<p><b>28</b></p> <p>¡No tome atajos!</p>	<p><b>29</b></p> <p>Extintores, aspersores y alarmas contra incendios.</p>	<p><b>30</b></p> <p>El uso de extensiones eléctricas.</p>	<p><b>31</b></p> <p>¿Los interruptores en los paneles eléctricos están debidamente etiquetados?</p>			

# Febrero

Domingo	Lunes	Martes	Miércoles	Jueves	Viernes	Sábado
<p>¡Vamos a iniciar un año nuevo de seguridad! La cuaresma comienza el 14</p>				<p><b>1</b> Los equipos que se alimentan de aire, gas, electricidad u otra fuente de energía deben estar bloqueados y/o etiquetados antes de que comience el trabajo en ellos.</p>	<p><b>2</b> Seguridad en el uso de la empacadora de cartón.</p>	<p><b>3</b> Mantenga los objetos almacenados lejos de los tableros eléctricos.</p>
<p><b>4</b> Un ancho mínimo de 36 pulgadas debe mantenerse en todos los pasillos de salida</p>	<p><b>5</b> Corrija o informe los riesgos de resbalones, tropiezos y caídas.</p>	<p><b>6</b> Siempre ejercite extrema precaución.</p>	<p><b>7</b> Antes de que ocurra un incidente, establezca los números de emergencia (911).</p>	<p><b>8</b> Un espacio de 18" para los aspersores contra incendio, permitirán que funcionen adecuadamente.</p>	<p><b>9</b> Cuando tenga que cargar un objeto demasiado pesado o grande, pida ayuda!</p>	<p><b>10</b> ¿Cuál es el enfoque para la prevención de resbalones, tropiezos y caídas por dos personas?</p>
<p><b>11</b> Las inspecciones de seguridad del centro de distribución no terminan hasta que son documentadas.</p>	<p><b>12</b> El mal uso de químicos o productos de limpieza puede ser peligroso.</p>	<p><b>13</b> Cuando trabaje con químicos tiene el "derecho a saber".</p>	<p><b>14</b> ¿Sabe dónde se localizan los materiales para limpiar derrames o escombros?</p>	<p><b>15</b> Los señalamientos de salida con flechas deben indicar correctamente la dirección de salida del edificio.</p>	<p><b>16</b> Información básica sobre extintores: cuándo usarlos.</p>	<p><b>17</b> La clave para prevenir los incidentes a los ojos, es siempre usar equipo de protección personal adecuado, cuando sea necesario.</p>
<p><b>18</b> Las tarimas se deben mantener en buenas condiciones de operación y seguras.</p>	<p><b>19</b> No salte o suba por las puertas de carga.</p>	<p><b>20</b> ¿Todos los paneles eléctricos están correctamente cerrados?</p>	<p><b>21</b> ¿Qué es la responsabilidad de seguridad?</p>	<p><b>22</b> Tome precauciones adicionales cuando ponga los sistemas de protección contra incendios fuera de servicio. Notifique al departamento de bomberos, a la compañía de seguros y al departamento de riesgos.</p>	<p><b>23</b> ¿Por qué tenemos reuniones de seguridad?</p>	<p><b>24</b> Nunca suba a los estantes o camine por los estantes elevados.</p>
<p><b>25</b> Debemos usar nuestro equipo de protección personal (EPP).</p>	<p><b>26</b> Caídas por los tragaluzes del techo.</p>	<p><b>27</b> Confirme que los sistemas de aspersores estén probados.</p>	<p><b>28</b> ¿Está usted mentalmente preparado para las emergencias?</p>	<p><b>29</b> Por favor, use el barandal.</p>		

# March

Domingo	Lunes	Martes	Miércoles	Jueves	Viernes	Sábado
Comienza el horario de verano: Chequee todas las baterías de los detectores de humo y monóxido de carbono; si es necesario reemplácelas.					1 ¿Qué significa <i>construir un puente</i> en relación con la seguridad de la espalda?	2 Patógenos transmitidos por la sangre:  ¿Qué significa "precauciones estándar"?
3 Utilice equipo de protección personal adecuado cuando cambie las baterías de montacargas o tractores industriales en el centro de distribución.	4 Los desfibriladores externos automatizados, ¿qué sabe sobre ellos?	5 Reporte los daños a las escaleras inmediatamente; no use escaleras dañadas.	6 ¿Sabe qué es una SDS?	7 La forma en que responda durante la investigación de accidentes y lesiones puede hacer toda la diferencia.	8 Revise los compactadores para asegurar que todos los controles de seguridad están en orden.	9 No deje de reportar cualquier cuasi incidente.
10 Seguridad en transportadores	11 Limpie de inmediato cualquier líquido derramado en el piso que pudiera ocasionar que alguien se resbale y caiga.	12 Empleados afectados por bloqueado/etiquetado.	13 ¿Por qué me duelen los hombros después de un duro día de trabajo?	14 Mantenga su área de trabajo limpia y ordenada.	15 Un factor clave en la prevención de accidentes consiste en "anticipar el riesgo".	16 Botiquines de primeros auxilios/bitácoras de primeros auxilios.
17 Control de nieve y hielo.	18 Seguridad de tarimas.	19 Asegure los cilindros de gas comprimido para evitar que se caigan, lastimen a alguien y se conviertan posiblemente en misiles sin control.	20 Usted recibe una llamada de amenaza de bomba. ¿Qué hacer?	21 Un centro de distribución ordenado muestra respeto a aquellos que lo visitan y a quienes trabajan ahí.	22 El manejo de las tarimas vacías puede parecer un trabajo de rutina, ¡pero no se engañe!	23 ¿Sabes dónde se encuentra el extintor más cercano y cómo utilizarlo?
<i>Día de San Patricio</i>						
24 Estírate y flexiona para evitar accidentes.	25 Recuerde que no se permite fumar en el área de trabajo.	26 ¡Oh, mi espalda dolorida!	27 Salidas de emergencia y pasillos.	28 Al elegir un cutter, usted necesita el correcto. Use un cutter de seguridad a todo tiempo.	29 Cuando esté en una escalera, recuerde la regla de la hebilla del cinturón.	30 Use los materiales combustibles e inflamables lo menos posible.
					<i>Viernes Santo</i>	
31 Conozca su responsabilidad en cada situación de emergencia.						
<i>Domingo de Pascuas</i>						

# April

Domingo	Lunes	Martes	Miércoles	Jueves	Viernes	Sábado
Al final del mes, baje y guarde el Resumen 300A de OSHA con sus registros permanentes.	1 Conozca dónde se encuentran las estaciones/instalaciones de lavado de ojos de emergencia y cómo usarlas. Conozca dónde se encuentran las estaciones/instalaciones de lavado de ojos de emergencia y cómo usarlas.	2 Abróchese el cinturón cuando vaya y regrese del trabajo.	3 Todos los accidentes de los asociados deben reportarse dentro de las siguientes 24 horas.	4 ¿Cuál es la forma correcta de levantar una caja?	5 No se les permitirá acceso a personas que no son empleados del centro de distribución al menos que...	6 ¿Están todas las escaleras libres y sin obstrucciones?
7 Las cortaduras con cutters son comunes en nuestra industria.	8 Cuando empiece a trabajar con recogedoras de ordenes, también llamados "cherry pickers"...	9 Dicen que la experiencia es el arma secreta...	10 Tomar atajos puede llevar a accidentes.	11 ¿Cuándo debo reportar una lesión o un accidente a mi supervisor?	12 Antes de que empiece a levantar...	13 ¿Todos los enchufes eléctricos tienen tapas de seguridad?
14 Se califica como conducción distraída e ilegal el hecho de enviar mensajes de texto o realizar llamadas desde un celular mientras conduce.	15 Asegúrese de mantener las áreas de trabajo limpio para prevenir resbalones, tropezones y caídas.	16 No se puede engañar a los dispositivos de seguridad.	17 Los montacargas deben revisarse al inicio de cada turno (frenos, claxon, dirección, extintor, etc.) para que operen correctamente.	18 Reporte inmediatamente cualquier daño en las escaleras; no utilice escaleras dañadas.	19 Su compañía tiene un plan de emergencia.	20 ¿Todos los extintores están totalmente cargados?
21 PPE - Hearing - Importance	22 ¿Cuándo es aceptable dejar sin supervisión un montacargas sobre las plataformas de carga o camiones?	23 ¡Use el buen juicio y tome medidas para eliminar los actos inseguros!	24 ¡Documente las luces que no funcionan y repárelas lo antes posible!	25 Unos buenos zapatos son esenciales para un buen programa de seguridad.	26 Reporte cualquier extintor faltante.	27 ¿Por qué debo usar zapatos de seguridad?
28 ¡No tome atajos!	29 Extintores, aspersores y alarmas contra incendios.	30 El uso de extensiones eléctricas.				

# Mayo

Domingo	Lunes	Martes	Miércoles	Jueves	Viernes	Sábado
			<p><b>1</b></p> <p>Los equipos que se alimentan de aire, gas, electricidad u otra fuente de energía deben estar bloqueados y/o etiquetados antes de que comience el trabajo en ellos.</p>	<p><b>2</b></p> <p>Seguridad en el uso de la empacadora de cartón.</p>	<p><b>3</b></p> <p>Mantenga los objetos almacenados lejos de los tableros eléctricos.</p>	<p><b>4</b></p> <p>Un ancho mínimo de 36 pulgadas debe mantenerse en todos los pasillos de salida</p>
<p><b>5</b></p> <p>Corrija o informe los riesgos de resbalones, tropezos y caídas.</p>	<p><b>6</b></p> <p>Siempre ejercite extrema precaución.</p>	<p><b>7</b></p> <p>Antes de que ocurra un incidente, establezca los números de emergencia (911).</p>	<p><b>8</b></p> <p>Un espacio de 18" para los aspersores contra incendio, permitirán que funcionen adecuadamente.</p>	<p><b>9</b></p> <p>Cuando tenga que cargar un objeto demasiado pesado o grande, pida ayuda!</p>	<p><b>10</b></p> <p>¿Cuál es el enfoque para la prevención de resbalones, tropezones y caídas por dos personas?</p>	<p><b>11</b></p> <p>Las inspecciones de seguridad del centro de distribución no terminan hasta que son documentadas.</p>
<i>Cinco de Mayo</i>						
<p><b>12</b></p> <p>El mal uso de químicos o productos de limpieza puede ser peligroso.</p>	<p><b>13</b></p> <p>Cuando trabaje con químicos tiene el "derecho a saber".</p>	<p><b>14</b></p> <p>¿Sabe dónde se localizan los materiales para limpiar derrames o escombros?</p>	<p><b>15</b></p> <p>Los señalamientos de salida con flechas deben indicar correctamente la dirección de salida del edificio.</p>	<p><b>16</b></p> <p>Información básica sobre extintores: cuándo usarlos.</p>	<p><b>17</b></p> <p>La clave para prevenir los incidentes a los ojos, es siempre usar equipo de protección personal adecuado, cuando sea necesario.</p>	<p><b>18</b></p> <p>Las tarimas se deben mantener en buenas condiciones de operación y seguras.</p>
<i>Día de Madres</i>						
<p><b>19</b></p> <p>No salte o suba por las puertas de carga.</p>	<p><b>20</b></p> <p>¿Todos los paneles eléctricos están correctamente cerrados?</p>	<p><b>21</b></p> <p>¿Qué es la responsabilidad de seguridad?</p>	<p><b>22</b></p> <p>Tome precauciones adicionales cuando ponga los sistemas de protección contra incendios fuera de servicio. Notifique al departamento de bomberos, a la compañía de seguros y al departamento de riesgos.</p>	<p><b>23</b></p> <p>¿Por qué tenemos reuniones de seguridad?</p>	<p><b>24</b></p> <p>Nunca suba a los estantes o camine por los estantes elevados.</p>	<p><b>25</b></p> <p>Debemos usar nuestro equipo de protección personal (EPP).</p>
<p><b>26</b></p> <p>Caídas por los tragaluces del techo.</p>	<p><b>27</b></p> <p>Confirme que los sistemas de aspersores estén probados.</p>	<p><b>28</b></p> <p>¿Está usted mentalmente preparado para las emergencias?</p>	<p><b>29</b></p> <p>Por favor, use el barandal.</p>	<p><b>30</b></p> <p>Información básica sobre extintores: use el sistema PASS para apagar el incendio.</p>	<p><b>31</b></p> <p>Las llantas deben siempre estar acunadas y los remolques asegurados al cargar o descargar camiones.</p>	
	<i>Día de Memorial</i>					

# Junio

Domingo	Lunes	Martes	Miércoles	Jueves	Viernes	Sábado
						1 ¿Qué significa <i>construir un puente</i> en relación con la seguridad de la espalda?
2 Patógenos transmitidos por la sangre:  ¿Qué significa "precauciones estándar"?	3 Utilice equipo de protección personal adecuado cuando cambie las baterías de montacargas o tractores industriales en el centro de distribución.	4 Los desfibriladores externos automatizados, ¿qué sabe sobre ellos?	5 Reporte los daños a las escaleras inmediatamente; no use escaleras dañadas.	6 ¿Sabe qué es una SDS?	7 La forma en que responda durante la investigación de accidentes y lesiones puede hacer toda la diferencia.	8 Revise los compactadores para asegurar que todos los controles de seguridad están en orden.
9 No deje de reportar cualquier cuasi incidente.	10 Seguridad en transportadores	11 Limpie de inmediato cualquier líquido derramado en el piso que pudiera ocasionar que alguien se resbale y caiga.	12 Empleados afectados por bloqueo/etiquetado.	13 ¿Por qué me duelen los hombros después de un duro día de trabajo?	14 Mantenga su área de trabajo limpia y ordenada.	15 Un factor clave en la prevención de accidentes consiste en "anticipar el riesgo".
16 Botiquines de primeros auxilios/bitácoras de primeros auxilios.	17 Control de nieve y hielo.	18 Seguridad de tarimas.	19 Asegure los cilindros de gas comprimido para evitar que se caigan, lastimen a alguien y se conviertan posiblemente en misiles sin control.	20 Usted recibe una llamada de amenaza de bomba. ¿Qué hacer?	21 Un centro de distribución ordenado muestra respeto a aquellos que lo visitan y a quienes trabajan ahí.	22 El manejo de las tarimas vacías puede parecer un trabajo de rutina, ¡pero no se engañe!
<i>Día del Padre</i>			<i>Diecinueve de Junio</i>			
23 ¿Sabes dónde se encuentra el extintor más cercano y cómo utilizarlo?	24 Estírate y flexiona para evitar accidentes.	25 Recuerde que no se permite fumar en el área de trabajo.	26 ¡Oh, mi espalda dolorida!	27 Salidas de emergencia y pasillos.	28 Al elegir un cutter, usted necesita el correcto. Use un cutter de seguridad a todo tiempo.	29 Cuando esté en una escalera, recuerde la regla de la hebilla del cinturón.
30 Use los materiales combustibles e inflamables lo menos posible.						



# Julio

Domingo	Lunes	Martes	Miércoles	Jueves	Viernes	Sábado
	<p><b>1</b></p> <p>Conozca dónde se encuentran las estaciones/instalaciones de lavado de ojos de emergencia y cómo usarlas. Conozca dónde se encuentran las estaciones/instalaciones de lavado de ojos de emergencia y cómo usarlas.</p>	<p><b>2</b></p> <p>Abróchese el cinturón cuando vaya y regrese del trabajo.</p>	<p><b>3</b></p> <p>Todos los accidentes de los asociados deben reportarse dentro de las siguientes 24 horas.</p>	<p><b>4</b></p> <p>¿Cuál es la forma correcta de levantar una caja?</p> <p><i>Día de la Independencia</i></p>	<p><b>5</b></p> <p>No se les permitirá acceso a personas que no son empleados del centro de distribución al menos que...</p>	<p><b>6</b></p> <p>¿Están todas las escaleras libres y sin obstrucciones?</p>
<p><b>7</b></p> <p>Las cortaduras con cutters son comunes en nuestra industria.</p>	<p><b>8</b></p> <p>Cuando empiece a trabajar con recogedoras de ordenes, también llamados "cherry pickers"...</p>	<p><b>9</b></p> <p>Dicen que la experiencia es el arma secreta...</p>	<p><b>10</b></p> <p>Tomar atajos puede llevar a accidentes.</p>	<p><b>11</b></p> <p>¿Cuándo debo reportar una lesión o un accidente a mi supervisor?</p>	<p><b>12</b></p> <p>Antes de que empiece a levantar...</p>	<p><b>13</b></p> <p>¿Todos los enchufes eléctricos tienen tapas de seguridad?</p>
<p><b>14</b></p> <p>Se califica como conducción distraída e ilegal el hecho de enviar mensajes de texto o realizar llamadas desde un celular mientras conduce.</p>	<p><b>15</b></p> <p>Asegúrese de mantener las áreas de trabajo limpio para prevenir resbalones, tropezones y caídas.</p>	<p><b>16</b></p> <p>No se puede engañar a los dispositivos de seguridad.</p>	<p><b>17</b></p> <p>Los montacargas deben revisarse al inicio de cada turno (frenos, claxon, dirección, extintor, etc.) para que operen correctamente.</p>	<p><b>18</b></p> <p>Reporte inmediatamente cualquier daño en las escaleras; no utilice escaleras dañadas.</p>	<p><b>19</b></p> <p>Su compañía tiene un plan de emergencia.</p>	<p><b>20</b></p> <p>¿Todos los extintores están totalmente cargados?</p>
<p><b>21</b></p> <p>PPE - Hearing - Importance</p>	<p><b>22</b></p> <p>¿Cuándo es aceptable dejar sin supervisión un montacargas sobre las plataformas de carga o camiones?</p>	<p><b>23</b></p> <p>¡Use el buen juicio y tome medidas para eliminar los actos inseguros!</p>	<p><b>24</b></p> <p>¡Documente las luces que no funcionan y repárelas lo antes posible!</p>	<p><b>25</b></p> <p>Unos buenos zapatos son esenciales para un buen programa de seguridad.</p>	<p><b>26</b></p> <p>Reporte cualquier extintor faltante.</p>	<p><b>27</b></p> <p>¿Por qué debo usar zapatos de seguridad?</p>
<p><b>28</b></p> <p>¡No tome atajos!</p>	<p><b>29</b></p> <p>Extintores, aspersores y alarmas contra incendios.</p>	<p><b>30</b></p> <p>El uso de extensiones eléctricas.</p>	<p><b>31</b></p> <p>¿Los interruptores en los paneles eléctricos están debidamente etiquetados?</p>			

# Agosto

Domingo	Lunes	Martes	Miércoles	Jueves	Viernes	Sábado
Al final del mes, baje y guarde el Resumen 300A de OSHA con sus registros permanentes.				1 Los equipos que se alimentan de aire, gas, electricidad u otra fuente de energía deben estar bloqueados y/o etiquetados antes de que comience el trabajo en ellos.	2 Seguridad en el uso de la empacadora de cartón.	3 Mantenga los objetos almacenados lejos de los tableros eléctricos.
4 Un ancho mínimo de 36 pulgadas debe mantenerse en todos los pasillos de salida	5 Corrija o informe los riesgos de resbalones, tropiezos y caídas.	6 Siempre ejercite extrema precaución.	7 Antes de que ocurra un incidente, establezca los números de emergencia (911).	8 Un espacio de 18" para los aspersores contra incendio, permitirán que funcionen adecuadamente.	9 Cuando tenga que cargar un objeto demasiado pesado o grande, pida ayuda!	10 ¿Cuál es el enfoque para la prevención de resbalones, tropiezos y caídas por dos personas?
11 Las inspecciones de seguridad del centro de distribución no terminan hasta que son documentadas.	12 El mal uso de químicos o productos de limpieza puede ser peligroso.	13 Cuando trabaje con químicos tiene el "derecho a saber".	14 ¿Sabe dónde se localizan los materiales para limpiar derrames o escombros?	15 Los señalamientos de salida con flechas deben indicar correctamente la dirección de salida del edificio.	16 Información básica sobre extintores: cuándo usarlos.	17 La clave para prevenir los incidentes a los ojos, es siempre usar equipo de protección personal adecuado, cuando sea necesario.
18 Las tarimas se deben mantener en buenas condiciones de operación y seguras.	19 No salte o suba por las puertas de carga.	20 ¿Todos los paneles eléctricos están correctamente cerrados?	21 ¿Qué es la responsabilidad de seguridad?	22 Tome precauciones adicionales cuando ponga los sistemas de protección contra incendios fuera de servicio. Notifique al departamento de bomberos, a la compañía de seguros y al departamento de riesgos.	23 ¿Por qué tenemos reuniones de seguridad?	24 Nunca suba a los estantes o camine por los estantes elevados.
25 Debemos usar nuestro equipo de protección personal (EPP).	26 Caídas por los tragaluzes del techo.	27 Confirme que los sistemas de aspersores estén probados.	28 ¿Está usted mentalmente preparado para las emergencias?	29 Por favor, use el barandal.	30 Información básica sobre extintores: use el sistema PASS para apagar el incendio.	31 Las llantas deben siempre estar acunadas y los remolques asegurados al cargar o descargar camiones.

# Septiembre

Domingo	Lunes	Martes	Miércoles	Jueves	Viernes	Sábado
<p>1</p> <p>¿Qué significa <i>construir un puente</i> en relación con la seguridad de la espalda?</p>	<p>2</p> <p>Patógenos transmitidos por la sangre:</p> <p>¿Qué significa "precauciones estándar"?</p> <p><i>Día del Trabajo</i></p>	<p>3</p> <p>Utilice equipo de protección personal adecuado cuando cambie las baterías de montacargas o tractores industriales en el centro de distribución.</p>	<p>4</p> <p>Los desfibriladores externos automatizados, ¿qué sabe sobre ellos?</p>	<p>5</p> <p>Reporte los daños a las escaleras inmediatamente; no use escaleras dañadas.</p>	<p>6</p> <p>¿Sabe qué es una SDS?</p>	<p>7</p> <p>La forma en que responda durante la investigación de accidentes y lesiones puede hacer toda la diferencia.</p>
<p>8</p> <p>Revise los compactadores para asegurar que todos los controles de seguridad están en orden.</p>	<p>9</p> <p>No deje de reportar cualquier cuasi incidente.</p>	<p>10</p> <p>Seguridad en transportadores</p>	<p>11</p> <p>Limpie de inmediato cualquier líquido derramado en el piso que pudiera ocasionar que alguien se resbale y caiga.</p>	<p>12</p> <p>Empleados afectados por bloqueado/etiquetado.</p>	<p>13</p> <p>¿Por qué me duelen los hombros después de un duro día de trabajo?</p>	<p>14</p> <p>Mantenga su área de trabajo limpia y ordenada.</p>
<p>15</p> <p>Un factor clave en la prevención de accidentes consiste en "anticipar el riesgo".</p>	<p>16</p> <p>Botiquines de primeros auxilios/bitácoras de primeros auxilios.</p>	<p>17</p> <p>Control de nieve y hielo.</p>	<p>18</p> <p>Seguridad de tarimas.</p>	<p>19</p> <p>Asegure los cilindros de gas comprimido para evitar que se caigan, lastimen a alguien y se conviertan posiblemente en misiles sin control.</p>	<p>20</p> <p>Usted recibe una llamada de amenaza de bomba. ¿Qué hacer?</p>	<p>21</p> <p>Un centro de distribución ordenado muestra respeto a aquellos que lo visitan y a quienes trabajan ahí.</p>
<p>22</p> <p>El manejo de las tarimas vacías puede parecer un trabajo de rutina, ¡pero no se engañe!</p>	<p>23</p> <p>¿Sabes dónde se encuentra el extintor más cercano y cómo utilizarlo?</p>	<p>24</p> <p>Estírate y flexiona para evitar accidentes.</p>	<p>25</p> <p>Recuerde que no se permite fumar en el área de trabajo.</p>	<p>26</p> <p>¡Oh, mi espalda dolorida!</p>	<p>27</p> <p>Salidas de emergencia y pasillos.</p>	<p>28</p> <p>Al elegir un cutter, usted necesita el correcto. Use un cutter de seguridad a todo tiempo.</p>
<p>29</p> <p>Cuando esté en una escalera, recuerde la regla de la hebilla del cinturón.</p>	<p>30</p> <p>Use los materiales combustibles e inflamables lo menos posible.</p>					

# Octubre

Domingo	Lunes	Martes	Miércoles	Jueves	Viernes	Sábado
		<p><b>1</b> Conozca dónde se encuentran las estaciones/instalaciones de lavado de ojos de emergencia y cómo usarlas. Conozca dónde se encuentran las estaciones/instalaciones de lavado de ojos de emergencia y cómo usarlas.</p>	<p><b>2</b> Abróchese el cinturón cuando vaya y regrese del trabajo.</p>	<p><b>3</b> Todos los accidentes de los asociados deben reportarse dentro de las siguientes 24 horas.</p>	<p><b>4</b> ¿Cuál es la forma correcta de levantar una caja?</p>	<p><b>5</b> No se les permitirá acceso a personas que no son empleados del centro de distribución al menos que...</p>
<p><b>6</b> ¿Están todas las escaleras libres y sin obstrucciones?</p>	<p><b>7</b> Las cortaduras con cutters son comunes en nuestra industria.</p>	<p><b>8</b> Cuando empiece a trabajar con recogedoras de ordenes, también llamados "cherry pickers"...</p>	<p><b>9</b> Dicen que la experiencia es el arma secreta...</p>	<p><b>10</b> Tomar atajos puede llevar a accidentes.</p>	<p><b>11</b> ¿Cuándo debo reportar una lesión o un accidente a mi supervisor?</p>	<p><b>12</b> Antes de que empiece a levantar...</p>
<p><b>13</b> ¿Todos los enchufes eléctricos tienen tapas de seguridad?</p>	<p><b>14</b> Se califica como conducción distraída e ilegal el hecho de enviar mensajes de texto o realizar llamadas desde un celular mientras conduce.</p> <p><i>Día de Cristobal Colon</i></p>	<p><b>15</b> Asegúrese de mantener las áreas de trabajo limpio para prevenir resbalones, tropezones y caídas.</p>	<p><b>16</b> No se puede engañar a los dispositivos de seguridad.</p>	<p><b>17</b> Los montacargas deben revisarse al inicio de cada turno (frenos, claxon, dirección, extintor, etc.) para que operen correctamente.</p>	<p><b>18</b> Reporte inmediatamente cualquier daño en las escaleras; no utilice escaleras dañadas.</p>	<p><b>19</b> Su compañía tiene un plan de emergencia.</p>
<p><b>20</b> ¿Todos los extintores están totalmente cargados?</p>	<p><b>21</b> PPE - Hearing - Importance</p>	<p><b>22</b> ¿Cuándo es aceptable dejar sin supervisión un montacargas sobre las plataformas de carga o camiones?</p>	<p><b>23</b> ¡Use el buen juicio y tome medidas para eliminar los actos inseguros!</p>	<p><b>24</b> ¡Documente las luces que no funcionan y repárelas lo antes posible!</p>	<p><b>25</b> Unos buenos zapatos son esenciales para un buen programa de seguridad.</p>	<p><b>26</b> Reporte cualquier extintor faltante.</p>
<p><b>27</b> ¿Por qué debo usar zapatos de seguridad?</p>	<p><b>28</b> ¡No tome atajos!</p>	<p><b>29</b> Extintores, aspersores y alarmas contra incendios.</p>	<p><b>30</b> El uso de extensiones eléctricas.</p>	<p><b>31</b> ¿Los interruptores en los paneles eléctricos están debidamente etiquetados?</p> <p><i>Día de las Brujas</i></p>		

# Noviembre

Domingo	Lunes	Martes	Miércoles	Jueves	Viernes	Sábado
<p>Termina el horario de verano: Cambie las baterías de los detectores de humo y monóxido de carbono.</p>					<p>1 Los equipos que se alimentan de aire, gas, electricidad u otra fuente de energía deben estar bloqueados y/o etiquetados antes de que comience el trabajo en ellos.</p>	<p>2 Seguridad en el uso de la empacadora de cartón.</p>
<p>3 Mantenga los objetos almacenados lejos de los tableros eléctricos.</p>	<p>4 Un ancho mínimo de 36 pulgadas debe mantenerse en todos los pasillos de salida</p>	<p>5 Corrija o informe los riesgos de resbalones, tropiezos y caídas.</p>	<p>6 Siempre ejercite extrema precaución.</p>	<p>7 Antes de que ocurra un incidente, establezca los números de emergencia (911).</p>	<p>8 Un espacio de 18" para los aspersores contra incendio, permitirán que funcionen adecuadamente.</p>	<p>9 Cuando tenga que cargar un objeto demasiado pesado o grande, pida ayuda!</p>
<p>10 ¿Cuál es el enfoque para la prevención de resbalones, tropiezos y caídas por dos personas?</p>	<p>11 Las inspecciones de seguridad del centro de distribución no terminan hasta que son documentadas.  <i>Día de los Veteranos</i></p>	<p>12 El mal uso de químicos o productos de limpieza puede ser peligroso.</p>	<p>13 Cuando trabaje con químicos tiene el "derecho a saber".</p>	<p>14 ¿Sabe dónde se localizan los materiales para limpiar derrames o escombros?</p>	<p>15 Los señalamientos de salida con flechas deben indicar correctamente la dirección de salida del edificio.</p>	<p>16 Información básica sobre extintores: cuándo usarlos.</p>
<p>17 La clave para prevenir los incidentes a los ojos, es siempre usar equipo de protección personal adecuado, cuando sea necesario.</p>	<p>18 Las tarimas se deben mantener en buenas condiciones de operación y seguras.</p>	<p>19 No salte o suba por las puertas de carga.</p>	<p>20 ¿Todos los paneles eléctricos están correctamente cerrados?</p>	<p>21 ¿Qué es la responsabilidad de seguridad?</p>	<p>22 Tome precauciones adicionales cuando ponga los sistemas de protección contra incendios fuera de servicio. Notifique al departamento de bomberos, a la compañía de seguros y al departamento de riesgos.</p>	<p>23 ¿Por qué tenemos reuniones de seguridad?</p>
<p>24 Nunca suba a los estantes o camine por los estantes elevados.</p>	<p>25 Debemos usar nuestro equipo de protección personal (EPP).</p>	<p>26 Caídas por los tragaluces del techo.</p>	<p>27 Confirme que los sistemas de aspersores estén probados.</p>	<p>28 ¿Está usted mentalmente preparado para las emergencias?  <i>Día de Accion de Gracias</i></p>	<p>29 Por favor, use el barandal.</p>	<p>30 Información básica sobre extintores: use el sistema PASS para apagar el incendio.</p>

# Diciembre

Domingo	Lunes	Martes	Miércoles	Jueves	Viernes	Sábado
<p>1</p> <p>¿Qué significa <i>construir un puente</i> en relación con la seguridad de la espalda?</p> <p><i>Comienza el adviento</i></p>	<p>2</p> <p>Patógenos transmitidos por la sangre:</p> <p>¿Qué significa "precauciones estándar"?</p>	<p>3</p> <p>Utilice equipo de protección personal adecuado cuando cambie las baterías de montacargas o tractores industriales en el centro de distribución.</p>	<p>4</p> <p>Los desfibriladores externos automatizados, ¿qué sabe sobre ellos?</p>	<p>5</p> <p>Reporte los daños a las escaleras inmediatamente; no use escaleras dañadas.</p>	<p>6</p> <p>¿Sabe qué es una SDS?</p>	<p>7</p> <p>La forma en que responda durante la investigación de accidentes y lesiones puede hacer toda la diferencia.</p>
<p>8</p> <p>Revise los compactadores para asegurar que todos los controles de seguridad están en orden.</p>	<p>9</p> <p>No deje de reportar cualquier cuasi incidente.</p>	<p>10</p> <p>Seguridad en transportadores</p>	<p>11</p> <p>Limpie de inmediato cualquier líquido derramado en el piso que pudiera ocasionar que alguien se resbale y caiga.</p>	<p>12</p> <p>Empleados afectados por bloqueado/etiquetado.</p>	<p>13</p> <p>¿Por qué me duelen los hombros después de un duro día de trabajo?</p>	<p>14</p> <p>Mantenga su área de trabajo limpia y ordenada.</p>
<p>15</p> <p>Un factor clave en la prevención de accidentes consiste en "anticipar el riesgo".</p>	<p>16</p> <p>Botiquines de primeros auxilios/bitácoras de primeros auxilios.</p>	<p>17</p> <p>Control de nieve y hielo.</p>	<p>18</p> <p>Seguridad de tarimas.</p>	<p>19</p> <p>Asegure los cilindros de gas comprimido para evitar que se caigan, lastimen a alguien y se conviertan posiblemente en misiles sin control.</p>	<p>20</p> <p>Usted recibe una llamada de amenaza de bomba. ¿Qué hacer?</p>	<p>21</p> <p>Un centro de distribución ordenado muestra respeto a aquellos que lo visitan y a quienes trabajan ahí.</p>
<p>22</p> <p>El manejo de las tarimas vacías puede parecer un trabajo de rutina, ¡pero no se engañe!</p>	<p>23</p> <p>¿Sabes dónde se encuentra el extintor más cercano y cómo utilizarlo?</p>	<p>24</p> <p>Estírate y flexiona para evitar accidentes.</p>	<p>25</p> <p>Recuerde que no se permite fumar en el área de trabajo.</p> <p><i>Día de Navidad</i></p>	<p>26</p> <p>¡Oh, mi espalda dolorida!</p>	<p>27</p> <p>Salidas de emergencia y pasillos.</p>	<p>28</p> <p>Al elegir un cutter, usted necesita el correcto. Use un cutter de seguridad a todo tiempo.</p>
<p>29</p> <p>Cuando esté en una escalera, recuerde la regla de la hebilla del cinturón.</p>	<p>30</p> <p>Use los materiales combustibles e inflamables lo menos posible.</p>	<p>31</p> <p>Conozca su responsabilidad en cada situación de emergencia.</p> <p><i>Vispera de Año Nuevo</i></p>				

# Respuestas

El propósito de este calendario es proporcionar a la gerencia un tema de seguridad diario que pueda discutirse en las reuniones matutinas, o en las de cambio de turno. La idea detrás del calendario es el entrenamiento repetitivo. Sin embargo, algunos temas pueden ser nuevos y de gran valor para la gerencia y trabajadores. La gerencia puede ayudar a asegurar la respuesta correcta a las condiciones diarias al entrenar en estos temas con regularidad a los miembros de su equipo. No todos los escenarios posibles se encuentran en el calendario. Las situaciones que se enlistan son aquellas que sabemos ocurren de vez en cuando y que pueden afectar la seguridad de los trabajadores, visitantes y clientes en el sitio de construcción. Estos temas se repiten aproximadamente cada tres meses.

Enero | April | Julio | Octubre

Fecha Declaración	Respuesta deseada
1 Conozca dónde se encuentran las estaciones/instalaciones de lavado de ojos de emergencia y cómo usarlas. Conozca dónde se encuentran las estaciones/instalaciones de lavado de ojos de emergencia y cómo usarlas.	En cualquier área donde se encuentren químicos que pudieran salpicarse los ojos o el cuerpo, deben instalarse estaciones de lavado de ojos e instalaciones de enjuagado a no más de 10 segundos de acceso. Identifique dónde se ubican, asegúrese que son accesibles y que sabe usarlas. Recuerde que tiene que enjuagar por al menos 15 minutos, o hasta que el ardor pare. Para los enjuagues de ojos, asegúrese de que sepa mantener los ojos abiertos bajo la corriente de agua.
2 Abróchese el cinturón cuando vaya y regrese del trabajo.	Es muy importante estar seguro tanto fuera del trabajo como dentro. Una de las mayores oportunidades para sufrir un accidente grave es cuando se viaja hacia el trabajo y de regreso en automóvil. De hecho los accidentes de vehículos a motor son la principal causa de muerte accidental en personas de 1 a 34 años de edad. Los cinturones de seguridad ofrecen la máxima protección contra la expulsión de algún ocupante. <ul style="list-style-type: none"> <li>* La expulsión desde un vehículo generalmente provoca las lesiones más graves en un choque.</li> <li>* 75% de los ocupantes que son expulsados de los vehículos mueren (NHTSA)</li> <li>* Se deben usar los cinturones de seguridad aún si el vehículo está equipado con bolsas de aire. Una bolsa de aire se infla y se desinfla en cuestión de segundos. Si hay un choque secundario, usted no tiene una protección de reserva.</li> </ul>
3 Todos los accidentes de los asociados deben reportarse dentro de las siguientes 24 horas.	Todos los asociados deben recibir entrenamiento acerca del requisito de la compañía para reportar de inmediato cualquier reclamo al supervisor o al gerente senior en turno.

## Enero | April | Julio | Octubre

Fecha Declaración	Respuesta deseada
4 ¿Cuál es la forma correcta de levantar una caja?	<p>Al levantar cajas u otros objetos:</p> <ul style="list-style-type: none"> <li>* Cuando se prepare para levantar, comience con sus pies separados para tener buen equilibrio, con los hombros y caderas alineados.</li> <li>* Doble las rodillas, no la cintura.</li> <li>* Mantenga la curva natural de su espalda.</li> <li>* Al levantar, deje que los músculos de sus piernas hagan el trabajo.</li> <li>* Mantenga la carga que está levantando cerca de su cuerpo para aliviar la presión en la espina dorsal.</li> <li>* Gire con sus pies; no tuerza el tronco de su cuerpo.</li> <li>* Cuando baje la carga, doble sus rodillas despacio.</li> <li>* Mantenga la curva natural de su espalda. No se doble sobre el objeto que este bajando.</li> <li>* Utilice carritos de mano u otros dispositivos de manejo de equipo para hacer el trabajo más fácil.</li> <li>* Pida ayuda si la carga es pesada o si la caja está marcada con la frase "levántese con equipo".</li> </ul>
5 No se les permitirá acceso a personas que no son empleados del centro de distribución al menos que...	Tengan una credencial temporal de contratista o visitante. Los individuos no autorizados que intenten entrar al centro de distribución deben ser reportados a la gerencia de inmediato.
6 ¿Están todas las escaleras libres y sin obstrucciones?	Inspeccione las escaleras de emergencia para asegurarse de que estén despejadas y que estén transitables en caso de una evacuación. Las escaleras de incendio deben de estar despejadas y suficientemente iluminadas.
7 Las cortaduras con cutters son comunes en nuestra industria.	Usar el sentido común reducirá la frecuencia de las heridas relacionadas con cutters. Siempre asegúrese de que la caja que está cortando este estable. Asegúrese de que su otra mano no esté en el área del corte. Siempre corte hacia el lado contrario de usted y de quienes lo rodean. El uso de guantes resistentes a las cortaduras reducirá las heridas.
8 Cuando empiece a trabajar con recogedoras de ordenes, también llamados "cherry pickers"...	Los operadores deben asegurar siempre sus arneses de seguridad y cinturones. Para evitar lesiones graves, los operadores nunca deben desconectar su protección contra caídas mientras opera una recogedora de pedidos. Lesiones graves y hasta muertes ocurren cuando el operador deja de usar estos sistemas de seguridad mientras trabaja a diferentes niveles. Solo cuando la unidad ha sido apagada y ya no está en operación, se debe desconectar la protección para caídas de una recogedora de ordenes o los "cherry pickers".
9 Dicen que la experiencia es el arma secreta...	Sin embargo, anticipar puede prevenir incidentes.
10 Tomar atajos puede llevar a accidentes.	Ignorar las prácticas seguras no ahorrará tiempo suficiente como para hacer una diferencia significativa. No obstante, el tomar atajos es una garantía que un accidente o lesión si ocurrirá.
11 ¿Cuándo debo reportar una lesión o un accidente a mi supervisor?	Reporte todas las lesiones inmediatamente.



## Enero | April | Julio | Octubre

Fecha Declaración	Respuesta deseada
12 Antes de que empiece a levantar...	En cualquier área donde se ubiquen productos químicos, donde pueda ocurrir una salpicadura a los ojos o al cuerpo, las estaciones de lavado de ojos de emergencia y las instalaciones de empapado deben ubicarse dentro de un tiempo de acceso de 10 segundos. Conozca dónde están ubicados, confirme que sean accesibles y asegúrese de saber cómo usarlos. Recuerde, deberá enjuagar durante un mínimo de 15 minutos, o hasta que deje de arder. Para salpicaduras en los ojos, asegúrese de saber cómo mantener los ojos abiertos bajo el agua corriente.
13 ¿Todos los enchufes eléctricos tienen tapas de seguridad?	Todos los enchufes eléctricos deben tener cubiertas para evitar que visitantes o empleados toquen cables expuestos que puedan provocar un shock eléctrico. Cualquier condición detectada debe ser corregida de inmediato.
14 Se califica como conducción distraída e ilegal el hecho de enviar mensajes de texto o realizar llamadas desde un celular mientras conduce.	En muchos estados se califica como conducción distraída e ilegal al hecho de enviar mensajes de texto o realizar llamadas desde un celular mientras conduce. Muchos de los accidentes, incluidos los mortales, se producen cada día por conductores que envían mensajes de texto o realizan llamadas desde un celular. Evite estas dos distracciones potencialmente mortales mientras conduce. Póngase en contacto con un ingeniero de riesgo de Zurich para cualquier tema de riesgo sobre este asunto.
15 Asegúrese de mantener las áreas de trabajo limpio para prevenir resbalones, tropezones y caídas.	Con el fin de prevenir resbalones, tropezones y caídas, todo el mundo debe hacer su parte para mantener limpias todas las áreas y superficies para caminar en el trabajo. Si miras un área que pueda resultar en un resbalón, tropezón o caída, toma las acciones necesarias para corregirla, si es posible, informa el problema al supervisor.
16 No se puede engañar a los dispositivos de seguridad.	Alterar los dispositivos de seguridad de las herramientas o equipos crea un riesgo innecesario para todos los que trabajan alrededor. Quitar los dispositivos de seguridad o cubiertas o alterando interruptores de seguridad conduce a una sola cosa, una lesión grave. Reporte cualquier violación de este tipo a la gerencia para que se investigue.
17 Los montacargas deben revisarse al inicio de cada turno (frenos, claxon, dirección, extintor, etc.) para que operen correctamente.	Los montacargas deben revisarse al inicio de cada turno (frenos, claxon, dirección, extintor, etc.) para que operen correctamente.
18 Reporte inmediatamente cualquier daño en las escaleras; no utilice escaleras dañadas.	<p>Utilizar escaleras dañadas es una fórmula segura para el desastre. Cuando menos lo espere, la escalera fallará y la lesión resultante puede ser de gravedad. No ponga más peso sobre la escalera de la capacidad indicada por el fabricante. El valor indicado por el fabricante incluye el peso que se está cargando. Si usted adquiere una escalera en el trabajo o el hogar, recuerde comprar una escalera que tenga un valor de carga y que sea del tamaño correcto para el uso que quiera darle. Los valores de carga están estipulados por el Instituto Nacional Estadounidense de Estándares (ANSI) y los valores actuales de las escaleras son los siguientes:</p> <ul style="list-style-type: none"> <li>* Trabajo especial (I-AA) — 375 libras</li> <li>* Trabajo extra pesado (I-A) — 300 libras</li> <li>* Trabajo Pesado (I) — 250 libras</li> <li>* Trabajo Mediano (II) - 225 Libras</li> <li>* Trabajo ligero (III) — 200 libras</li> </ul>
19 Su compañía tiene un plan de emergencia.	Revíselo periódicamente con la gerencia y asociados y tenga en cuenta qué pasos deben seguir en caso de una emergencia.

## Enero | April | Julio | Octubre

Fecha Declaración	Respuesta deseada
20 ¿Todos los extintores están totalmente cargados?	Los extintores deben inspeccionarse mensualmente para saber si están totalmente cargados, adecuadamente montados en la pared, accesibles y bien señalados para uso inmediato en caso de un incendio. Cada extintor debe tener una etiqueta de inspección adherida que indique que fue inspeccionado por una compañía de extintores con licencia durante el año.
21 PPE - Hearing - Importance	PPE - Hearing - Importance needs text
22 ¿Cuándo es aceptable dejar sin supervisión un montacargas sobre las plataformas de carga o camiones?	NUNCA!
23 ¡Use el buen juicio y tome medidas para eliminar los actos inseguros!	La mayoría de las lesiones son el resultado de un acto inseguro en lugar de una condición insegura. Sus acciones pueden ayudar a minimizar los actos inseguros, lo que puede ayudar a evitar que se lesione.  Por ejemplo, use el buen juicio y si un artículo es demasiado pesado para levantarlo, use una ayuda mecánica o un compañero de trabajo para ayudar a levantarlo.
24 ¡Documente las luces que no funcionan y repárelas lo antes posible!	Las luces incluyen luces de salida de emergencia, luces de evacuación de emergencia alimentadas por batería, así como cualquier luz en el CD o en el exterior del edificio. Las luces de evacuación de emergencia deben probarse mensualmente (mantenga presionado el botón de prueba durante 30 segundos) y al menos una vez al año (desconecte la luz de la fuente de alimentación durante 90 minutos) para verificar que las baterías aún mantengan la carga. Las luces que no funcionan pueden ser un riesgo de seguridad y deben restaurarse lo antes posible.
25 Unos buenos zapatos son esenciales para un buen programa de seguridad.	Los zapatos deben ser antiderrapantes y dependiendo del trabajo, pueden requerirse cascos de hierro antes de comenzar a trabajar.
26 Reporte cualquier extintor faltante.	El extintor que falta puede ser justo el que se necesite durante un incendio
27 ¿Por qué debo usar zapatos de seguridad?	Los zapatos de seguridad pueden prevenir lesiones graves a muy bajo costo comparado al calzado similar que no es de seguridad. Por solo unos centavos diarios, durante la vida promedio de los zapatos de seguridad, el empleado está protegido de una variedad de riesgos en el lugar de trabajo.
28 ¡No tome atajos!	Si se lesiona, el minuto que se ahorró podría costarle días, semanas o meses de tiempo para recuperarse.
29 Extintores, aspersores y alarmas contra incendios.	Los extintores, aspersores y alarmas contra incendios deben estar siempre accesibles. Una regla general sería mantener la mercancía almacenada a 36 pulgadas de este equipo.
30 El uso de extensiones eléctricas.	La Comisión de Seguridad en Productos para el Consumidor estima que cada año se tratan en salas de emergencia cerca de 4,000 lesiones que están asociadas con las extensiones eléctricas. La mitad de las lesiones implican fracturas, cortaduras, contusiones o esguinces ocasionados por tropezar con los cables. El 13% incluye a niños de menos de cinco años; la mitad de las lesiones se tratan de quemaduras eléctricas en la boca de niños pequeños. Estiman que cada año, 3,300 incendios en el hogar se originan en los cables de extensión, matando a 50 personas y lesionando a más de 270. Las causas más frecuentes para dichos incendios son los cortos circuitos, las sobrecargas, el daño y/o el uso indebido de las extensiones. La próxima vez que utilice un cable de extensión, asegúrese de leer la etiqueta adjunta en ella.

*Enero | April | Julio | Octubre*

Fecha Declaración	Respuesta deseada
31 ¿Los interruptores en los paneles eléctricos están debidamente etiquetados?	Los interruptores en los paneles eléctricos deben etiquetarse para indicar el área que controla cada interruptor en caso de una emergencia. También se deben inspeccionar los paneles eléctricos para confirmar que no haya orificios abiertos donde se hayan retirado los interruptores. Los orificios abiertos crean un riesgo a descargas eléctricas y deben informarse a la gerencia de inmediato para su resolución.

*Febrero | Mayo | Agosto | Noviembre*

Fecha Declaración	Respuesta deseada
1 Los equipos que se alimentan de aire, gas, electricidad u otra fuente de energía deben estar bloqueados y/o etiquetados antes de que comience el trabajo en ellos.	¿Qué es el Procedimiento de Control de Energía? Este estándar OSHA, a veces conocido como bloqueado/etiquetado, cubre el servicio y el mantenimiento de las máquinas y el equipo en el cual el encendido inesperado o el arranque de las máquinas o el equipo, o la descarga de energía almacenada, puede ocasionar lesiones en los empleados. Este estándar establece los requisitos de desempeño mínimos para el control de dicha energía peligrosa. Standard OSHA 1910.147
2 Seguridad en el uso de la empacadora de cartón.	Muchas de las muertes con empacadoras son el resultado de que los empleados se suban al área de empacado. Con algunas unidades, el peso adicional del empleado ocasiona que la máquina se encienda automáticamente cuando no está apagada y el equipo no está bien asegurado.
3 Mantenga los objetos almacenados lejos de los tableros eléctricos.	Un incendio pequeño puede cortar la electricidad en amplias zonas del hotel si el fuego afecta los paneles eléctricos.
4 Un ancho mínimo de 36 pulgadas debe mantenerse en todos los pasillos de salida	Para asegurar una salida adecuada, 36 pulgadas es el mínimo; también lo es para la ADA. Mantenga la mercancía lejos de los pasillos.
5 Corrija o informe los riesgos de resbalones, tropiezos y caídas.	"Los resbalones, tropiezos y caídas son los accidentes más comunes en Estados Unidos. Se debe hacer todo lo posible para eliminar estos peligros.  Corrija o informe de situaciones de limpieza deficientes inmediatamente.  Póngase en contacto con un ingeniero de riesgo de Zurich para obtener más información de este tema."
6 Siempre ejercite extrema precaución.	Al operar los montacargas u otros equipos para mover material, los peatones deben de caminar por las áreas designadas para ellos, y nunca acercarse al operador a menos que sea seguro hacerlo.
7 Antes de que ocurra un incidente, establezca los números de emergencia (911).	Recuerde que no todas las comunidades están cubiertas por el servicio 911, así que no asuma que marcando este número lo pondrá en contacto con los servicios de emergencia. Entrene a todos los gerentes y asociados en protocolos de comunicación y respuesta en emergencias.

**Febrero | Mayo | Agosto | Noviembre**

Fecha Declaración	Respuesta deseada
8 Un espacio de 18" para los aspersores contra incendio, permitirán que funcionen adecuadamente.	No deberá de almacenar nada a 18" de las cabezas de las regaderas del sistema automático contra incendios (aspersores). Si hay objetos que obstruyan las cabezas de los aspersores y se genera un incendio, le tomará a las cabezas más tiempo para activarse provocando que el incendio crezca. Esto puede evitar que los visitantes y empleados evacuen con seguridad el centro de distribución. Las cabezas de aspersor pintadas sin querer deben identificarse y reemplazarse por un profesional certificado en protección contra el fuego. La NFPA 13, capítulo 8, de la sección 8.5.6.1 a la 8.5.6.5, contiene más detalles acerca del área de protección para las cabezas de aspersores. Ciertas mercancías y cabezas especiales de aspersor pueden necesitar un área de protección mayor. Por ejemplo, en almacenes de llantas, se requiere un espacio libre de 36 pulgadas de la cabeza del aspersor. Puede ser que por jurisdicción local, las autoridades requieran estándares más exigentes.
9 Cuando tenga que cargar un objeto demasiado pesado o grande, pida ayuda!	Pida asistencia a un compañero. Recuerde, ¡dos espaldas son más fuertes que una!
10 ¿Cuál es el enfoque para la prevención de resbalones, tropezones y caídas por dos personas?	Muchas veces se podrá observar un riesgo de derrame o tropezón que no puede corregirse inmediatamente. Corrigiendo el problema con dos personas, un asociado se queda con la condición insegura mientras que el otro va por la ayuda necesaria. Materiales de limpieza, señales de precaución o barreras para mantener a los clientes o asociados lejos del peligro.
11 Las inspecciones de seguridad del centro de distribución no terminan hasta que son documentadas.	En caso de un accidente, incendio u otra emergencia, parte de la defensa son las acciones tomadas por el centro de distribución, es la documentación de entrenamiento, mantenimiento preventivo e inspecciones relacionadas con seguridad; si usted "no lo documento", usted no puede comprobar que lo hizo.
12 El mal uso de químicos o productos de limpieza puede ser peligroso.	<p>La Organización Mundial de la Salud (OMS) dice:</p> <p><i>Los productos químicos forman parte de nuestra vida diaria. Toda la materia viva e inanimada está compuesta de sustancias químicas, y prácticamente todos los productos manufacturados implican el uso de sustancias químicas. Muchos productos químicos pueden, cuando se utilizan correctamente, contribuir significativamente a la mejora de nuestra calidad de vida, salud y bienestar. Pero otros productos químicos son altamente peligrosos y pueden afectar negativamente nuestra salud y el medio ambiente cuando no se manejan adecuadamente.</i></p> <p>Preste atención a su capacitación en Comunicación de Peligros:</p> <ul style="list-style-type: none"> <li>* Use su EPP.</li> <li>* Asegúrese de que los productos químicos estén correctamente almacenados y etiquetados.</li> </ul>
13 Cuando trabaje con químicos tiene el "derecho a saber".	Necesita conocer y entender los riesgos de seguridad y de salud para cada sustancia química peligrosa con la que trabaje, así como las precauciones correspondientes que necesita tomar para mantenerse a sí mismo y a otros seguros. Si tiene preguntas acerca de los productos con los que trabaja, debería revisar su hoja de datos de seguridad. Póngase en contacto con un ingeniero de riesgo de Zurich para cualquier tema de riesgo sobre este asunto.
14 ¿Sabe dónde se localizan los materiales para limpiar derrames o escombros?	Familiarícese con la ubicación de los materiales para limpiar derrames. Si no se utilizan estaciones de limpieza para derrames, entrene a los asociados a estar conscientes de la ubicación de los materiales, limpiador de ventanas, escoba y recogedor, en caso de necesitar usarlos para limpiar derrames o desechos. Haga inventario semanal de las estaciones de limpieza de derrames u otros materiales para limpiar derrames, para asegurar el abastecimiento adecuado de su estación de limpieza.

**Febrero | Mayo | Agosto | Noviembre**

Fecha Declaración	Respuesta deseada
15 Los señalamientos de salida con flechas deben indicar correctamente la dirección de salida del edificio.	Ha habido varias muertes en incendios porque las flechas de los letreros de salida indicaban una dirección incorrecta. ¡Los detalles pequeños si importan!
16 Información básica sobre extintores: cuándo usarlos.	Use un extintor solo si está completamente seguro. Si existe algún peligro de incendio, humo, gases o calor extremo, abandone el área de inmediato y siga el protocolo de emergencia para incendios.
17 La clave para prevenir los incidentes a los ojos, es siempre usar equipo de protección personal adecuado, cuando sea necesario.	La protección de los ojos es uno de los equipos de protección personal más críticos que usará en el trabajo o en la casa. Deben usarse anteojos de seguridad cada vez que haya un riesgo de lesión para los ojos.
18 Las tarimas se deben mantener en buenas condiciones de operación y seguras.	Las tarimas dañadas o sin mantenimiento pueden ocasionar que los materiales se caigan de los estantes y ocasionen daños a la propiedad y lesiones graves o fatales. Asegúrese de que haya un plan para monitorear frecuentemente las tarimas durante el día. Las situaciones inseguras deben corregirse inmediatamente
19 No salte o suba por las puertas de carga.	Para evitar lesiones, use las escaleras destinadas a empleados para entrar o salir del edificio.
20 ¿Todos los paneles eléctricos están correctamente cerrados?	Los paneles eléctricos reparados, a veces no son restablecidos a una condición segura por el representante de servicio, después del mantenimiento. Inspeccione los paneles eléctricos por lo menos una vez al mes para asegurarse de que las tapas y las piezas protectoras de los paneles estén en su lugar. Asegúrese de que todo el cableado eléctrico esté cubierto. Las situaciones inseguras deben corregirse de inmediato por un electricista certificado.
21 ¿Qué es la responsabilidad de seguridad?	La responsabilidad de seguridad es una cultura en la que todos, la gerencia y los asociados, son responsables de la seguridad, la propia y la de sus compañeros de trabajo. No ignore un acto inseguro o una condición insegura. Con cualquier problema, notifique al gerente responsable correspondiente o corrija o elimine la condición insegura.
22 Tome precauciones adicionales cuando ponga los sistemas de protección contra incendios fuera de servicio. Notifique al departamento de bomberos, a la compañía de seguros y al departamento de riesgos.	Notifique a las autoridades correspondientes para evitar una alarma retrasada. Notifique a la compañía de alarmas, al departamento de bomberos, a la compañía de seguros, al departamento de seguridad corporativa u otro representante corporativo designado antes de poner el sistema fuera de servicio. Es buena idea minimizar los peligros y retrasar las operaciones peligrosas (trabajo en caliente, etc.) mientras la alarma contra incendios o el sistema de rociadores estén fuera de servicio. Mantenga un equipo de vigilancia contra incendios hasta que se restablezca el sistema de protección contra incendios. Llame a todos los participantes cuando el sistema se haya vuelto a poner en servicio.
23 ¿Por qué tenemos reuniones de seguridad?	Las reuniones de seguridad son una oportunidad ideal para que comunique cualquier idea o preocupación sobre la seguridad que usted tenga. Participe en sus reuniones de seguridad. Si no participa, sus ideas no se escucharán.
24 Nunca suba a los estantes o camine por los estantes elevados.	La estantería del almacén no está diseñada, ni tiene la intención de usarse como una superficie para subir, caminar o trabajar. No permita que los operadores de recogedoras de pedidos se paren sobre los soportes de los estantes o los estantes de reja. Pueden ocurrir lesiones serias al caer.
25 Debemos usar nuestro equipo de protección personal (EPP).	Se debe usar el EPP en todo momento si existe el riesgo de alguna lesión cuando use herramientas energizada o trabaje en un lugar ruidoso. Para muchos de nosotros, el riesgo es aún mayor en casa. Asegúrese de usar el EPP apropiado al cortar el césped, al usar herramientas eléctricas, al afilar cuchillas de podadoras, etc.

**Febrero | Mayo | Agosto | Noviembre**

Fecha Declaración	Respuesta deseada
26 Caídas por los tragaluces del techo.	Cada año en EE.UU. ocurren caídas a través de los tragaluces. Los tragaluces en los techos no están diseñados para soportar una cantidad significativa de peso y deben estar cubiertos con una red que aguante 200 libras de peso o fuerza. Se puede añadir señalización y barandales estándar en las áreas de los tragaluces, en lugar de una red, para prevenir caídas serias que suelen ser fatales. Se les debe advertir a los contratistas y empleados que no caminen o se sientan sobre los tragaluces. También, se les debe de notificar al equipo que quita la nieve del techo en donde se encuentran los tragaluces antes de que ellos suban al techo a remover la nieve. Se puede obtener información adicional en este tema en la página Web de NIOSH y Skylights (tragaluces).
27 Confirme que los sistemas de aspersores estén probados.	Los sistemas de aspersores pueden ser muy intimidantes para el personal no entrenado. Aquellos no capacitados deben confiar en los representantes de protección contra incendios con licencia para realizar las pruebas requeridas. Puede encontrar información adicional en la norma NFPA 25 y con su ingeniero de riesgos de Zurich.
28 ¿Está usted mentalmente preparado para las emergencias?	La capacitación de los empleados debe incluir qué hacer en caso de una emergencia tales como incendio o emergencia climática o un evento de violencia en el lugar de trabajo. La capacitación debe llevarse como parte de la orientación del empleado y debe revisarse anualmente.
29 Por favor, use el barandal.	Al subir o bajar escalones o escaleras utilice el barandal. En caso de que se tropiece o pise un objeto extraño o sustancia, haberse agarrado del barandal puede prevenir que se caiga y de que se lastime gravemente.
30 Información básica sobre extintores: use el sistema PASS para apagar el incendio.	<p>P. Quite el seguro.</p> <p>A. Apunte la manguera del extintor hacia la base del fuego.</p> <p>S. Apriete o el mango del extintor.</p> <p>S. Balancee el chorro suavemente de un lado a otro a la base del fuego hasta que se apague.</p> <p>Recuerde no ponerse en peligro. Si el incendio es demasiado extenso para extinguirlo, suene la alarma de inmediato y siga el protocolo de evacuación.</p>
31 Las llantas deben siempre estar acuñadas y los remolques asegurados al cargar o descargar camiones.	Siempre que los remolques se estén cargando y descargando, las llantas deberán de estar acuñadas o los remolques asegurados. Las cuñas de aleación de cobre, aluminio o goma durable, de por lo menos 8 pulgadas de (grueso y largo) son aceptables. Las cunas deben de ser colocadas contra el frente de los tándems posteriores—pedazos de madera o concreto NUNCA deberán de ser utilizados para acuñar las llantas.

**March | Junio | Septiembre | Diciembre**

Fecha Declaración	Respuesta deseada
1 ¿Qué significa <i>construir un puente</i> en relación con la seguridad de la espalda?	Usted se agachará a menudo para recoger un papel u otro escombros u objeto en el piso. Cuando lo haga, asegúrese de "construir un puente". Esto solo significa sostener el tronco de su cuerpo porque pesa considerablemente más que su parte baja. Esto se logra poniendo una mano en su rodilla, la pierna o un objeto estable, tal y como una mesa o un mostrador. Este soporte para el tronco del cuerpo reducirá el riesgo de lesionar su espalda baja. Torceduras y lesiones de sobre extensión son una de las causas principales de la compensación del trabajador en su industria.

**March | Junio | Septiembre | Diciembre**

Fecha Declaración	Respuesta deseada
2 Patógenos transmitidos por la sangre: ¿Qué significa "precauciones estándar"?	'Precauciones estándar' es un término que significa que usted asume (con respecto a los patógenos transmitidos por la sangre y el aire) que todo está potencialmente contaminado. Siempre tome las precauciones adecuadas.
3 Utilice equipo de protección personal adecuado cuando cambie las baterías de montacargas o tractores industriales en el centro de distribución.	Utilice equipo de protección personal adecuado cuando cambie las baterías de montacargas o tractores industriales. <ul style="list-style-type: none"> <li>* Los delantales protectores, guantes, anteojos y caretas son necesarios para llenar las baterías de montacargas y</li> <li>* Deben utilizarse arneses cuando se operen recogedoras de pedidos (cherry pickers).</li> </ul>
4 Los desfibriladores externos automatizados, ¿qué sabe sobre ellos?	De acuerdo con las estadísticas sobre los Ataques Cardíacos Repentinos de la Asociación Americana del Corazón, publicados en diciembre de 2009, existen más de 295,000 ocurrencias de ataques cardíacos repentinos (SCA) cada año y la mayoría de ellas son fatales. La oportunidad de sobrevivencia de una víctima se va reduciendo 7% a un 10% por cada minuto que pasa sin tratamiento. De acuerdo con médicos expertos la clave para sobrevivir es la iniciación puntual de la "cadena de supervivencia", incluida la RCP y la desfibrilación temprana. La disponibilidad de un desfibrilador externo automatizado (AED, por sus siglas en inglés) y de una persona capacitada para usarlo, puede ser muy valioso para ayudar a salvar vidas. Póngase en contacto con un ingeniero de riesgo de Zurich para cualquier tema de riesgo sobre este asunto.
5 Reporte los daños a las escaleras inmediatamente; no use escaleras dañadas.	Usar escaleras dañadas es una receta segura para el desastre. Cuando menos lo espere, la escalera fallará y la lesión resultante puede ser grave. Las escaleras portátiles deben inspeccionarse antes del primer uso en cada turno. Una etiqueta de inspección en cada escalera es una buena manera de asegurarse de que esto se haga.
6 ¿Sabe qué es una SDS?	Previamente conocidas como MSDS (por sus siglas en inglés, Fichas de datos de seguridad de los materiales), las nuevas regulaciones globales incluyen el cambio de nombre de estas fichas a Fichas de datos de seguridad (SDS). Las SDS son fichas de datos de seguridad que explican los peligros de los químicos con los que trabaja y las precauciones que se deben tener al utilizarlos, así como los procedimientos de primeros auxilios en caso de exposición. Las SDS para químicos deben estar disponibles para todo el personal en el área de trabajo donde estén presentes dichos químicos. La información acerca de cómo usar las SDS, es parte del programa de comunicación de riesgos, un requisito de la OSHA.
7 La forma en que responda durante la investigación de accidentes y lesiones puede hacer toda la diferencia.	Responda de manera oportuna a la escena. Trate a todos de manera justa y respetuosa. No mueva a la persona lesionada a menos que sea seguro hacerlo o peligre la vida de la persona. Si hay alguna duda, la gerencia debe llamar a los servicios de emergencia o al 911. Siga los protocolos establecidos. Proporcione a los empleados y visitantes lesionados la información necesaria posterior al accidente. ¿Qué pasa si un asociado recibe una cuenta médica en su correo? ¿Se le ha proporcionado un número de contacto al visitante lesionado en caso de que desee presentar una reclamación? Los informes de accidentes son documentos confidenciales y no se deberá proporcionar copias a los visitantes. No realice comentarios inapropiados o culpe a alguien en la escena del accidente.

March | Junio | Septiembre | Diciembre

Fecha Declaración	Respuesta deseada
8 Revise los compactadores para asegurar que todos los controles de seguridad están en orden.	Los accidentes en compactadores no ocurren con mucha frecuencia, pero suelen ser trágicos. Los dispositivos de seguridad y los dispositivos de bloqueo de las puertas deben de funcionar. Todos los años en EE. UU. mueren trabajadores o son gravemente heridos al usar equipo eléctrico como compactadores. Los accidentes fatales suelen ocurrir cuando los trabajadores intentan darle servicio al equipo y olvidan cortar la corriente y bloquear y etiquetar correctamente el equipo. Solamente le personal que ha sido previamente adiestrado y autorizado puede dar servicio de mantenimiento al compactador.
9 No deje de reportar cualquier cuasi incidente.	No cumplir con el reporte de un cuasi incidente, abre la posibilidad de que resulte un accidente grave. Un cuasi incidente es un suceso en el cual alguien pudo salir lastimado. La gerencia y los asociados deben evaluar o investigar el incidente y establecer un plan para asegurar que no ocurra otro cuasi incidente o una pérdida en realidad.
10 Seguridad en transportadores	<p>"Los transportadores nunca deben ser operados a menos que todas las protecciones estén en su lugar. Los empleados deben recordar las siguientes reglas:</p> <p>Mantenga todas las partes del cuerpo alejadas del transportador.</p> <p>No sentarse, no pararse, no apoyarse ni montarse en los transportadores.</p> <p>Nunca salte sobre ni se arrastre debajo de un transportador.</p> <p>Nunca use ropa suelta, joyas, etc. que puedan quedar atrapadas en el transportador.</p> <p>Nunca intente reparar o desbloquear ninguna parte del sistema sin detener primero el transportador.</p> <p>Conozca la ubicación de los cables de emergencia o de los dispositivos de paro en caso de una emergencia o un problema con el sistema."</p>
11 Limpie de inmediato cualquier líquido derramado en el piso que pudiera ocasionar que alguien se resbale y caiga.	Si es imposible limpiar de inmediato, señale claramente u obstruya el riesgo y repórtelo a mantenimiento, a su supervisor o a otro asociado responsable.
12 Empleados afectados por bloqueo/ etiquetado.	Nunca tome atajos cuando de seguridad industrial se trata. Bloquee y etiquete el equipo como sea necesario antes de realizar reparaciones o mantenimiento. Pueden ocurrir lesiones graves, tales como amputaciones, denudaciones o descargas eléctricas. Informe a los trabajadores afectados en relación con la actividad que está realizando. Asegúrese de que los empleados afectados estén entrenados en procedimientos de bloqueo y etiquetado y sepan que no deben quitar el seguro o etiqueta aplicado.
13 ¿Por qué me duelen los hombros después de un duro día de trabajo?	<p>¿Estás practicando una buena postura? Aunque puede haber otras razones para el dolor de los hombros, la falta de una postura adecuada suele ser la causa principal. La falta de una buena fuerza en la parte superior del cuerpo para realizar con seguridad sus deberes laborales también puede ser un factor contribuyente.</p> <p>Considere el valor del estiramiento diario como un componente clave de la prevención de lesiones.</p>
14 Mantenga su área de trabajo limpia y ordenada.	Una buena limpieza es parte integral de cada trabajo, para tener un lugar agradable y seguro para trabajar. Todos los empleados deben hacer su parte para mantener su área de trabajo limpia y ordenada. Durante una emergencia, las salidas y los caminos de viaje despejados son esenciales para la seguridad de todos.
15 Un factor clave en la prevención de accidentes consiste en "anticipar el riesgo".	Al anticipar lo que podría pasar, es posible tomar medidas de seguridad para prevenir un accidente.



March | Junio | Septiembre | Diciembre

Fecha Declaración	Respuesta deseada
16 Botiquines de primeros auxilios/ bitácoras de primeros auxilios.	<p>Los botiquines de primeros auxilios deben estar abastecidos de acuerdo con la cantidad de empleados en el lugar. El botiquín o los botiquines deben contener un suministro adecuado de accesorios de primeros auxilios que se auditen de manera rutinaria para asegurar que los botiquines estén limpios y bien abastecidos. Los tubos para cremas de primeros auxilios, así como el agua oxigenada o las botellas para lavado de ojos no deben ser parte del botiquín, ya que pueden contaminarse después de un solo uso. Utilice únicamente limpiadores para cortadas en bolsita, bolsita de antibiótico, etc. Asegúrese de que no haya medicamentos en los botiquines. Utilice un registro de primeros auxilios para documentar el uso de los botiquines. En el caso de que una cortada o lesión menor deba tratarse por un médico, el registro puede servir como referencia para llenar el reporte.</p>
17 Control de nieve y hielo.	<p>Se debe tener cuidado especial para asegurar que las superficies para caminar están apropiadamente limpias y con sal durante y después de una nevada.</p> <ul style="list-style-type: none"> <li>* Los empleados o contratistas responsables de retirar la nieve, deben asegurar que los escalones y rampas exteriores estén limpios y se haya añadido sal u otros abrasivos.</li> <li>* La gerencia y empleados deben monitorear las superficies para caminar y asegurar que se tome acción cuando no se sigan las normas para quitar la nieve y el hielo.</li> <li>* Los estacionamientos, aceras y otras superficies exteriores para caminar, deben monitorearse en busca de hielo negro y aquellos que hayan sido descubiertos, protegerse y/o tratarse con sal/abrasivos.</li> <li>* Los tapetes de entrada deben extenderse a 15 pies del edificio para que los clientes y empleados puedan deshacerse de la humedad de sus zapatos. Las entradas deben estar muy bien monitoreadas durante inclemencias meteorológicas y se debe notar y limpiar el agua inmediatamente para reducir el riesgo de un incidente de resbalar y caer.</li> <li>* Se deben utilizar las señales de "Piso mojado" para advertirle a los clientes y empleados de que la superficie para caminar puede estar mojada. Deben colocarse señalamientos a los lados de los pasillos principales para prevenir que estos se conviertan en un riesgo de tropiezos. No olvide usar el barandal cuando suba o baje escalones o escaleras.</li> </ul> <p>En caso de que tropiece o pise algún objeto o sustancia extraña, sujetarse del barandal puede reducir su exposición a una caída.</p>
18 Seguridad de tarimas.	<p>Los operadores de los vehículos industrial motorizados (o forklifts) no deben colocar nunca una tarima defectuosa en la estantería elevada, en el almacén. Empleados que vean algún almacenamiento inseguro deben notificar a su supervisor o gerente tan pronto como sea posible para corregir la condición. Procedimientos de rutina deben estar en el lugar para supervisar el almacenamiento de tarimas regularmente durante el día.</p>
19 Asegure los cilindros de gas comprimido para evitar que se caigan, lastimen a alguien y se conviertan posiblemente en misiles sin control.	<p>Los cilindros y botellas de gas (con helio, CO<sub>2</sub>, etc.) son pesados y pueden romper con facilidad los huesos de un pie. También tienen la posibilidad de convertirse en misiles si la válvula se rompe accidentalmente (algunas tienen una presión almacenada de más de 1000 lb). Recuerde, no existe tal cosa como un cilindro vacío. Siempre asegure los cilindros. Las cadenas, los cables o soportes deben quedar firmemente ajustados contra la parte superior a un tercio del cilindro, para evitar que se caigan.</p>
20 Usted recibe una llamada de amenaza de bomba. ¿Qué hacer?	<p>¡Conozca los procedimientos! Durante una evacuación, reúnanse a una distancia por lo a menos 500 pies del edificio.</p>
21 Un centro de distribución ordenado muestra respeto a aquellos que lo visitan y a quienes trabajan ahí.	<p>Asegúrese que todos los gerentes y asociados estén capacitados para nunca pasar de largo ante una acción o condición insegura.</p>

March | Junio | Septiembre | Diciembre

Fecha Declaración	Respuesta deseada
22 El manejo de las tarimas vacías puede parecer un trabajo de rutina, ¡pero no se engañe!	Al realizar este tipo de trabajo, usted ejecuta ciertas acciones que pueden resultar en lesiones, si no se toman precauciones de seguridad. Nunca deje las tarimas de lado. Podría terminar cayendo sobre alguien y lastimarlo. No apile las tarimas a una altura de más de 6 pies. Para levantar tarimas pesadas o demasiado grandes, hágalo en equipo.
23 ¿Sabes dónde se encuentra el extintor más cercano y cómo utilizarlo?	Los extintores de incendios deben ser claramente visibles para todo el personal. Los empleados deben comprender cómo operar un extintor de manera efectiva, a menos que la política de la empresa dicte que solo el personal designado está autorizado a usarlos. ¿Qué dice su política?
24 Estírate y flexiona para evitar accidentes.	Ya sea que el estiramiento y la flexión sean parte de sus requisitos para desempeñarse en el trabajo o algo que deba hacer regularmente después del horario laboral para mantener su estado físico general, ambos son componentes importantes de la prevención de lesiones laborales.
25 Recuerde que no se permite fumar en el área de trabajo.	Hay una razón para la política de no fumar en el área de trabajo. La mayoría de los estados prohíben fumar debido a los riesgos a la salud y de incendio.
26 ¡Oh, mi espalda dolorida!	Si te vas a casa cada noche con dolor de espalda, depende de ti preguntar qué podría estar causándolo. ¿Estás levantando demasiado peso? ¿Te estás poniendo en posiciones incómodas? Hay muchas causas posibles de dolor de espalda, tanto relacionadas con el trabajo como no relacionadas con el trabajo. Es importante que investigues las posibles causas y busques soluciones antes de que se vuelva insoportable.
27 Salidas de emergencia y pasillos.	Las salidas de emergencia y los pasillos en la planta deben estar siempre accesibles y libres de obstáculos. Una regla general sería asegurarse de que el pasillo que va hacia la salida de emergencia sea tan ancho como la puerta abierta o al menos mida 36 pulgadas. Puede que, por jurisdicción, las autoridades exijan pasillos más anchos.
28 Al elegir un cutter, usted necesita el correcto. Use un cutter de seguridad a todo tiempo.	Un cutter con una punta de seguridad puede cortar la cinta adhesiva en las cajas sin utilizar la hoja, reduciendo la exposición a cortaduras.
29 Cuando esté en una escalera, recuerde la regla de la hebilla del cinturón.	Cuando se encuentre en una escalera, nunca se incline hacia un lado más allá del centro de su cuerpo o de donde normalmente queda ubicada la hebilla del cinturón. Si necesita llegar más lejos, baje y mueva la escalera cada vez que lo requiera para eliminar la posibilidad de que la escalera se resbale y una caída grave pueda ocurrir. Nunca se pare en el escalón más alto de una escalera y nunca se siente a horcajadas sobre ella. Póngase en contacto con un ingeniero de riesgo de Zurich para información adicional sobre este tema.
30 Use los materiales combustibles e inflamables lo menos posible.	Sencillamente, reducir la cantidad de materiales inflamables y combustibles reduce el riesgo potencial de incendios que estos materiales presentan. Mientras menos, mejor.
31 Conozca su responsabilidad en cada situación de emergencia.	<p>¿Qué harías en caso de un:</p> <ul style="list-style-type: none"> <li>* ¿Fuego?</li> <li>* ¿Amenaza de bomba?</li> <li>* ¿Tirador activo?</li> <li>* ¿Fenómeno meteorológico (inundación, tornado, etc.)?</li> <li>* ¿Corte de energía?</li> <li>* ¿Accidente grave de un empleado?</li> </ul> <p>Estos pueden variar según los diferentes lugares.</p>

January 2024

The Zurich Services Corporation  
Zurich Resilience Solutions | Risk Engineering  
1299 Zurich Way, Schaumburg Illinois 60196-1056  
800 982 5964  
[www.zurichna.com](http://www.zurichna.com)

Esta es una descripción general de los servicios, como los servicios de ingeniería de riesgos o de gestión de riesgos, de Zurich Resilience Solutions, que forma parte del negocio de seguros comerciales de Zurich Insurance Group y no representa ni altera ninguna póliza de seguro o acuerdo de servicio. Dichos servicios son proveídos a clientes calificados por compañías afiliadas de Zurich Insurance Company Ltd, incluidas, entre ellas, Zurich American Insurance Company, 1299 Zurich Way, Schaumburg, IL 60196, EE. UU., The Zurich Services Corporation, 1299 Zurich Way, Schaumburg, IL 60196, EE. UU., Zurich Insurance plc, Zurich House, Ballsbridge Park, Dublín 4, Irlanda, Zurich Commercial Services (Europe) GmbH, Platz der Einheit, 2, 60327 Alemania, Zurich Management Services Limited, The Zurich Centre, 3000b Parkway, Whiteley, Fareham, Hampshire, PO15 7JZ, REINO UNIDO, Zurich Insurance Company Ltd, Mythenquai 2, 8002 Zúrich, Suiza, Zurich Australian Insurance Limited, ABN 13 000 296 640, Australia.

Las opiniones expresadas en este documento son las de Zurich Resilience Solutions a partir de la fecha del lanzamiento y están sujetas a cambios sin previo aviso. Este documento ha sido elaborado únicamente con fines informativos. Toda la información contenida en este documento ha sido recopilada y obtenida de fuentes que se consideran confiables y creíbles, pero Zurich Insurance Company Ltd o cualquiera de sus compañías afiliadas (Zurich Insurance Group) no hacen ninguna representación o garantía, expresa o implícita, en cuanto a su exactitud o integridad. Este documento no pretende ser un asesoramiento legal, de suscripción, financiero, de inversión o de cualquier otro tipo de asesoramiento profesional. Zurich Insurance Group se exime de toda responsabilidad que resulte del uso o la confianza en este documento. Nada expreso o implícito en este documento tiene la intención de crear relaciones legales entre el lector y cualquier miembro de Zurich Insurance Group.

Ciertas declaraciones en este documento son declaraciones prospectivas, incluidas, entre otras, declaraciones que son predicciones o indican eventos, tendencias, planes, desarrollos u objetivos futuros. No se debe depositar una confianza indebida en dichas declaraciones porque, por su naturaleza, están sujetas a riesgos e incertidumbres conocidos y desconocidos y pueden verse afectadas por numerosos factores imprevisibles. El objeto de este documento tampoco está vinculado a ninguna oferta de servicio específica o a un producto de seguro, ni garantizará la cobertura de ninguna póliza de seguro.

Este documento no puede ser distribuido o reproducido en su totalidad o en parte, sin el permiso previo por escrito de Zurich Insurance Company Ltd, Mythenquai 2, 8002 Zúrich, Suiza. Ningún miembro de Zurich Insurance Group acepta ninguna responsabilidad por cualquier pérdida que surja del uso o distribución de este documento. Este documento no constituye una oferta o una invitación para la venta o compra de valores en ninguna jurisdicción.

En los Estados Unidos, los servicios de ingeniería de riesgos son proporcionados por The Zurich Services Corporation.

© 2024 The Zurich Services Corporation. All rights reserved.

